

# ANEAC

Núm. 32- AÑO 2011

ASOCIACIÓN NACIONAL DE EMPRESAS DE AUXILIO EN CARRETERA

**ANEAC firma un acuerdo de colaboración con COREMSA para la formación de sus socios**

## ESPECIAL CASTILLA - LA MANCHA



Mª Dolores de Cospedal,  
Presidenta de  
Castilla-La Mancha

y

Marta García de la Calzada,  
Consejera de Fomento



## FENEAC solidaria



**Diana Pereira:**

**La tenacidad  
de una mujer**



# Nuevo Canter Euro5

## Eficiencia en el transporte



Vehículo Ecológico Mejorado, con una reducción del 30% en emisiones de partículas respecto a la Norma Euro 5.



Motor Euro 5 diesel de 3 litros common-rail. Motores de 130 CV, 145 CV y 175 CV. Alternador más potente de 140 A.



Desde 3,5 hasta 7,5 Tn de MMA. Significativa reducción de peso en vacío.



Cabina ancha y estrecha. D.E.E. desde 2.500 hasta 4.200 mm.



Caja de cambios ZF de 6 velocidades.



Pinzas de freno BREMBO de doble pistón.



3 años de garantía o 100.000 km. Revisiones cada 30.000 km. Posibilidad de extensión a 5 años.



**FUSO**



- 2 • CARTA PRESIDENTE
- 4 • Biblioteca Técnica Fundación Transporte y Formación
- 6 • Acuerdo con IVECO
- 8 • Formación COREMSA
- 10 • Diana Pereira: “La tenacidad de una Mujer”
- 14 • FENEAC solidaria

ESPECIAL CASTILLA - LA MANCHA

- 24 • M<sup>a</sup> Dolores de Cospedal, Presidenta de Castilla - La Mancha
- 26 • Jornada informativa en la comunidad castellano-mancheña
- 32 • Marta García de la Calzada, Consejera de Fomento de Castilla - La Mancha
- 40 • Nuestros socios: Grúas J de la O
- 42 • José Antonio MIngorance, Teniente Coronel Jefe del Sector de Castilla - La Mancha

- 52 • Nuestros socios, Asistencia Diana
- 54 • Al día
- 56 • Mercado

RELACIÓN DE EMPRESAS ANUNCIANTES

Empresa	Actividad	Página
Misubishi	Vehículos industriales	Int. Portada
Tarso	Mandos a distancia para grúas	3
Forwei	Fabricantes de accesorios	5
Eurogrúas	Grúas rescate	7
Asistencia Diana	Asistencia 24 horas	11
Rec. Casal	Reciclaje del automóvil, repuestos	13
Mycsa Mulder	Vehículos para salvamento y rescate	15
Vemasur	Fabricantes de carrocerías	13
Grúas Sant Jordi	Asistencia, compra-venta, reciclaje	19
Jiauto	Auxilio en carretera 24 horas	21
Carbo	Fabricación de grúas	25
Peragón	Fabricación de grúas y carrocerías	27
Campos	Asistencia 24 horas	28 y 29
IDX	Informática y comunicaciones	31
BA	Asesoría de empresas	33
Sanz & Domecq	Seguros para profesionales	35
Grúas y Talleres J de la O	Asistencia 24 horas y talleres	37
Grúas Andalucía	Asistencia 24 horas	39
Grúas Marcos	Asistencia 24 horas	45
Implementos	Complementos y material profesional	47
Gruvolca	Carroceros y distribuidor Palfinger	49
Grúas Sur	Auxilio en carretera 24 horas	51
Grúas Abril	Asistencia 24 horas	55
Encabo	Fabricación de grúas	Int. Contra
Foima	Fabricación de grúas	Contra.



Autonomías



*Queridos socios y amigos:*

*Cuando tengáis en vuestras manos el número 32 de INFOANEAC, habrán pasado muchas cosas. Tendremos días antes unas elecciones generales que, de una u otra forma esperamos que reactiven los mercados y sobre todo las ilusiones. En una situación como la que atravesamos, de profunda dificultad económica internacional, (no me oiréis pronunciar la palabra crisis) no existen vencedores ni vencidos. Todos tenemos que estar juntos en una misma dirección para conseguir superar la ola que nos embiste por proa. En nuestro sector a todos nos afecta por igual. Casi siempre son los mismos clientes, idénticos cargadores y a todos nos aprietan pidiéndonos más y más, por menos y menos. Estamos acostumbrados a esforzarnos, aunque tal vez nos hayamos vuelto algo cómodos por la situación de bonanza que vivimos recientemente. Quién no empezó con un Land Rover, sin dormir, sin fiestas y empeñado hasta las cejas. Creo que eso nos pasó a todos y si no mirar la sección habitual de nuestros socios, con la que sin duda nos sentimos identificados. Se ha producido una nueva situación que nos exige trabajar más y mejor para no perder, que no para ganar. Ahora más que nunca tenemos que estar unidos, ser fuertes y firmes en nuestros propósitos. Lo vamos a conseguir, igual que lo hicimos en nuestros inicios, pero con más ayuda. Tenemos detrás una Asociación y Federación que es nuestra y vela y trabaja por nuestros intereses. Tenemos hijos formados y universitarios que nos acompañan en el camino. Tenemos una tecnología que nos hace la vida mucho más fácil que en nuestros comienzos. Por todo ello quiero mandar este mensaje de ánimo, sabiendo que cuando pasen las elecciones y nos vuelvan a dejar trabajar, estaremos con más fuerza que nunca en beneficio de cada uno de nosotros.*

*Digo cuando nos vuelvan a dejar trabajar, porque ahora todo se ha parado, no así nuestras iniciativas que están encaminadas a la total regulación del sector, tanto en nuestro país como en la Unión Europea.*

*Nos van quedando pocas comunidades a las que dedicar nuestra revista. Pronto tendremos que dar la vuelta, aunque eso es bueno para todos. Saldrán los que no lo hicieron en la otra ocasión.*

*Hemos viajado a Castilla La Mancha, allí su presidenta nos felicitó por nuestra publicación y por el excelente trabajo que todos venimos desarrollando en beneficio de la sociedad. También estuvimos con la consejera de Fomento, quien nos destacó como equipos de asistencia intervinientes en situaciones de emergencia en carretera. El Teniente Coronel Jefe del Sector de Tráfico de Castilla La Mancha, ensalzó nuestra asociación y federación en beneficio del usuario. Mantuvimos en Ciudad Real una importante reunión informativa con nuestros compañeros castellano-manchegos, en la que se acordó iniciar la creación de una asociación regional. Las competencias locales y la problemática de cada lugar, así lo requiere, aunque siempre con el apoyo de ANEAC-FENEAC.*

*También estuvimos en Galicia, donde una mujer que ha atravesado numerosas dificultades, se muestra como ejemplo de superación para todos, y eso en los tiempos que corren, hay que destacarlo.*

*Se me terminan las líneas de esta carta, que ante todo quiero que sea positiva para cada uno de vosotros. No es que lo vayamos a conseguir, ¡Lo estamos consiguiendo! Con nuestra unidad algún día seremos claro ejemplo para otros colectivos.*

*Feliz Navidad, y seguro que el año próximo será mucho más que próspero.*



**FEDERACIÓN NACIONAL DE EMPRESAS DE AUXILIO EN CARRETERA**

EDITA: FENEAC. C/ Juan Hurtado de Mendoza, 5 - semisótano • 28036 MADRID • Telf.: 902 34 56 70 • Fax: 91 761 35 81.  
www.aneac.com • e-mail: aneac@aneac.com

CONSEJO EDITORIAL: Rafael Merino Calderón, M<sup>a</sup> Carmen Ricart, Pilar Bahena, Francisco Salinero,  
DIRECCIÓN: Julián Santamarina. COLABORADOR: Antonio Carrera. REDACCIÓN Y CORRECCIÓN: Javier Santamarina.  
MAQUETACIÓN: Mely Simón. REALIZACIÓN Y DISEÑO GRÁFICO: SANTAMAR PUBLICACIONES, S.L. Tel.: 608 263 999.  
e-mail: infoaneac@telefonica.net

Esta publicación, no puede ser reproducida ni en todo ni en parte, sin previa autorización.  
La revista no se identifica necesariamente con la opinión de sus colaboradores.

FENEAC es miembro de (Federación Internacional de Especialistas en Rescate), organismo que cuenta con representantes en el Parlamento Europeo. Son miembros de IFRS Alemania, Gran Bretaña, Países Bajos, Bélgica, Finlandia, Suecia, Noruega, Dinamarca, Suiza, Italia, Francia, España, Estados Unidos de América y Emiratos Árabes Unidos.

EL MANDO  
AL SERVICIO  
DE SUS  
NECESIDADES

**TARSO**

Mandos a Distancia para múltiples  
aplicaciones industriales



Modelos  
TL y TLB

Última tecnología  
al alcance de su  
mano para múltiples  
aplicaciones industriales

Políg. Ind. Fuente del Rey, Ctra. Isla Menor Km. 0,200, Nave F · 41703 DOS HERMANAS (Sevilla)  
Tels.: 902 19 43 25 · 954 68 96 63 · Fax: 954 68 96 64  
www.tarsoman.com · tarsoman@tarsoman.com

## INFOANEAC se encontrará entre sus publicaciones periódicas...

### Presentada la nueva imagen y la Biblioteca Técnica de la Fundación Transporte y Formación

D. Jesús Miguel Zarzuela y D. Manel Villalante.



(Proyecto 10.1), que prevé el “Desarrollo de una biblioteca técnica de referencia en materia de transporte y formación”. Cuenta con un fondo documental compuesto por una colección especializada de monografías (más de 740 fondos en papel), publicaciones periódicas (28 suscripciones) y otros documentos en formato electrónico y multimedia (más de 190 referencias).

En el marco de la Mesa de Formación, convocada por la Fundación Transporte y Formación, se ha presentado, por parte del Director General de Transporte Terrestre, el logo con la nueva imagen corporativa, así como la nueva Biblioteca Técnica.

Tras unas breves palabras de saludo de D. Jesús Miguel Zarzuela Sánchez, Gerente de la Fundación Transporte y Formación, el Director General de Transporte Terrestre, D. Manel Villalante i Llauredó, inició su intervención presentando la nueva imagen de la Fundación Transporte y Formación.



A continuación D. Manel Villalante i Llauredó pasó a presentar la Biblioteca Técnica de la Formación y el Transporte por Carretera, que abrió sus puertas al público el día 20 de octubre del 2011.

Esta iniciativa se corresponde con otra de las medidas de actuación incluidas en el Plan IMFORTE

En la página web de la Fundación, [www.ftyf.es](http://www.ftyf.es), se podrá encontrar información sobre las normas de uso, los horarios y servicios que ofrece la Biblioteca Técnica, así como información sobre los fondos disponibles a través de un catálogo de fondos en línea que incluye un buscador avanzado.

**La biblioteca abrió sus puertas al público el pasado día 20 de octubre**

En la jornada también se debatió sobre bancos de preguntas para las pruebas relativas a las habilitaciones de transporte por carretera, formación CAP y otros temas de interés

Esta información sobre los fondos también estará disponible en la propia sala de la biblioteca, a través de un listado y en el terminal informático allí instalado, donde además está disponible la consulta de fondos en formato electrónico y multimedia.

Tras un breve descanso, la Mesa de Formación conjunta, que agrupa a la Mesa de Formación Institucional y a la Secto-



El Director General de Transportes, D. Manel Villalante i Llauradó.

rial, continuó tratando los principales temas de actualidad en relación con el transporte y la formación, previstos en la convocatoria. Así, se debatió, entre otros, sobre los siguientes asun-

tos: bancos de preguntas para las pruebas relativas a las habilitaciones de transporte por carretera; formación CAP; y las últimas actuaciones de la Fundación Transporte y Formación.



C/ Pallars, 84, Entrepantana Local 5  
08018 BARCELONA

TLF: 933 008 555 FAX: 933 007 520

Email: forwei@forwei.com / WEB: www.forwei.com

## ACCESORIOS PARA GRUAS DE RESCATE Y AUXILIO EN CARRETERA

### Sistemas de Amarre Porta-Coches



### Arrancadores Booster 12V. 12/24V.



### Cables para Cabestrante



### Señalización



### Varios

Gancho  
Reductor



Amarre Rápido para MOTO

### NOVEDADES

Gancho para Trapecios

Reenvío



## ANEAC-FENEAC firma un importante acuerdo de colaboración con IVECO



***Recientemente tuvo lugar en la sede central de IVECO en Madrid, la firma del acuerdo de colaboración entre la importante marca de vehículos industriales y ANEAC-FENEAC. El documento acreditativo del citado acuerdo fue firmado por nuestro presidente, Rafael Merino Calderón y por el director de Grandes Cuestas de IVECO para España y Portugal, Manuel Puchau Martín.***

En una primera fase, el acuerdo contempla una importante oferta comercial aplicable exclusivamente a los socios de la Asociación y la Federación, consistente en importantes descuentos económicos para la adquisición de los modelos:

- DAILY 70C17 L Chasis cabina Euro 5EE 3450 barra torsión MMA 7,0 TN.
- EUROCARGO ML80EL 18 6v Camión 4x2 Carretera MMA 8,0 TN.
- EUROCARGO MK120E22 6v Camión 4x2 Carretera MMA 11,99 TN.
- Todos los modelos están propuestos en su definición de base, incluyendo en todos el opcional aire acondicionado.
- Las opciones adicionales que no figuren contempladas en la propuesta comercial inicial, tendrán unas condiciones del 25% de descuento.
- Los precios son mínimos, a mayores de lo que se pueda negociar en cada concesionario.
- Aunque en la propuesta no está contemplado el vehículo de ocasión, siempre se podrá valorar.
- Será imprescindible que al contacto del cliente con IVECO, se acredite como socio de ANEAC-FENEAC.
- Para información detallada, pónganse en contacto con las oficinas centrales de nuestra Asociación-Federación.



# EUROGRUAS

C/ Miquel Torello i Pages,59 (P.I. El Plà) - 08750 Molins de Rei (Barcelona)  
Tel:93 685 47 00 - Fax: 93 685 44 74  
www.eurogruas.org - e.mail:eurogruas@eurogruas.org

AUXILIO



## Equipos de auxilio y rescate en carretera

- Plataformas de pequeño, medio y gran tonelaje (Vehículos y Maquinaria)
- Horcas para 2, 3 y 4 ejes - Fijas y desmontables - Grúas hidráulicas HMF



El Grupo centra fundamentalmente sus actividades en los campos de formación, consultoría, producción y nuevas tecnologías...

Cesur Málaga.

# Acuerdo de colaboración entre ANEAC y el grupo COREMSA

## ¿Quién es Coremsa?

El grupo COREMSA es una corporación empresarial con área de influencia que abarca todo el territorio nacional, encontrándose actualmente inmerso en su expansión internacional en países como China, Rumania y Brasil.

El Grupo engloba a 14 empresas, cuyas actividades se han centrado fundamentalmente en los campos de la formación, la consultoría, producción y las nuevas tecnologías, desarrollando su labor más específicamente en campos relacionados con proyectos de Consultoría general, Tecnologías de la Información, Servicios de Formación Subvencionada y Privada, Producción, Comercio electrónico y Exportación / importación.

Una amplia experiencia les avala desde que iniciaron sus primeros pasos, hace más de 25 años. Durante todo este tiempo su trabajo ha ido diversificando y a la vez difun-

diéndose por numerosas empresas, colectivos profesionales y distintas entidades públicas y privadas por toda la geografía nacional.

Esta experiencia empresarial, junto con un amplio equipo de profesionales perfectamente cualificados, hacen que puedan dar un servicio de calidad, certificado además por organismos oficiales como AENOR y entidades de primer nivel, y no sólo responder a las exigencias del mercado actual sino adelantarse a las necesidades futuras mejorando día a día en los servicios que ofrecen.

## ¿Dónde se encuentran?

Grupo Coremsa cuenta con diez centros repartidos en las provincias de Málaga, Madrid, Sevilla, Badajoz, Murcia, Las Palmas de Gran Canaria y Santa Cruz de Tenerife.



## ¿Qué les diferencia?

En Grupo Coremsa han hecho una firme apuesta por la formación certificada y oficial, lo que les ha llevado a homologar en los últimos años siete centros de Formación Profesional de Grado Superior, que imparten más de cuarenta ciclos en modalidad presencial y a distancia, y diez centros acreditados para la impartición de distintos certificados de profesionalidad y especialidades forma-



Cesur Badajoz.



tivas en modalidad presencial y mixta.

Asimismo, su estrecha relación con el sector del transporte les ha impulsado a establecer excelentes relaciones con las entidades y empresas más representativas, como es el caso de la Asociación Nacional de Empresas de Auxilio en Carretera con la que Grupo Coremsa ha suscrito un acuerdo de colaboración. En su afán continuo por

atender las necesidades de sus clientes, y en pro de su apuesta por el mencionado sector, a día de hoy cuentan con ocho centros CAP autorizados.

En virtud del acuerdo establecido con ANEAC, Grupo Coremsa ha establecido importantes descuentos para sus asociados con el objetivo de que nada les frene en su reciclaje profesional. De esta manera, los asociados de

ANEAC tienen a su disposición un interesante catálogo de cursos imprescindibles para el desarrollo de su carrera:

CAP Conductores, Conducción Eficiente, Primeros Auxilios y un largo etcétera de cursos de diversas áreas, además de la posibilidad de diseñar acciones formativas a su medida.

Cesur Sevilla.

Cesur Málaga.



Diana Pereira...

## La tenacidad de una mujer en un mundo de hombres



Diana Pereira ha superado cuantos obstáculos le puso la vida para conseguir su principal meta profesional: Crear una empresa de asistencia líder en el mercado. Joven, guapa, femenina y culta, irrumpió en un mundo que parecía destinado únicamente a los hombres. Apostó por la asistencia, pero trabajada desde la calidad, desde la atención al cliente y sin duda lo consiguió. Ha superado muchas contingencias personales, desde problemas de salud a otros más privados que no tienen cabida en esta publicación. De hecho, cuando realizamos el presente reportaje, nos recibió en silla de ruedas. Un inoportuno traspie dañó seriamente su tobillo. Sin embargo esta situación pasajera no modificó ni un ápice su actividad. Ahí estaba firme dirigiendo su empresa con mano de hierro y guante de seda. Ella misma nos habla de sus comienzos...

**Responsables:**

- ✓ Diana Pereira, *Directora Ejecutiva.*
- ✓ Antonio Iglesias, *Responsable Ejecutivo.*
- ✓ Juan Fernando Gómez, *Responsable de Flota.*
- ✓ Andrea García, *Responsable Prevención de Riesgos y Protección de Datos.*
- ✓ César Pereira, *Administración y Contabilidad.*



Notará la diferencia

Severino Cobas, 122 y 124

36214 Vigo (Pontevedra)

**Tel.: 986 26 42 42 (8 Líneas)**

—Mis comienzos en este mundo masculino vienen a través de mi matrimonio con alguien que tenía una grúa. Venía de un mundo totalmente diferente, estudiante universitaria en Santiago de Compostela, con una formación cultural importante y tremendamente femenina.

### Vio claramente que el futuro era la asistencia...

—En ese momento empezaron a surgir asistencias en carretera, las cuales, en su gran mayoría nacían y morían con la misma facilidad, dejándonos sin cobrar. Sin embargo sabía que ese era el futuro y seguí apostando hasta que ya comenzamos a trabajar con gente profesional que pagaban, y con su seriedad hicieron que hoy sean asistencias de gran nombre, como: Europ Asistencia, Aide, Mapfre y luego poco a poco fueron surgiendo las que actualmente existen en el mercado.

### Una vocación de empresaria

—Como siempre tuve claro que mi vocación era la de empresaria y sabía que la asistencia acabaría siendo tan decisiva, al igual que en países más avanzados en ese aspecto, como Inglaterra y Alemania, me puse el mundo por montera y aquel Land Rover inicial, en poco tiempo pasó a convertirse en tres grúas para furgonetas y turismos. Me puse al frente de la empresa y empecé mi vida laboral como empresaria de asistencia en carretera. Esto me llevó a enfrentarme a un mundo de hombres, donde solo había cadenas en las cabinas, manos muy sucias, ninguna cultura de servicio al cliente, rapidez, higiene, mala atención y un largo etcétera negativo. La mayoría de las empresas no querían trabajar con las asistencias, no tenían claro que eso iba a llegar ser lo que hoy significa: “Trabajo y continuidad”.

**“Comencé a viajar a Madrid y Barcelona, que eran los puntos donde se ubicaban las compañías de asistencia”**

—Lo primero que tuve que cambiar y concienciar fue mi propia casa y eso empezó a tener un coste emocional. Quise saber lo que había detrás de la asistencia fuera de mi empresa, por lo que comencé a viajar a Madrid y Barcelona, que eran los puntos donde se ubicaban las compañías de asistencia, y tenía gran curiosidad en saber cómo funcionaban y aprender, porque siempre tuve claro que quería ser la mejor, crear una gran empresa, competitiva y líder en el mercado, y contando que era mujer, no me lo iban a poner fácil. Pero me equivoqué. Cuando me presenté a los directivos, nunca olvidaré su cara de asombro de ver a una joven mujer, un poco pija y culta, metida entre hierros y cadenas. Pero los impresioné, porque tenía claro que ese era el futuro y la empresa que quería tener, una empresa libre de hierros con chóferes higienizados y buen servicio al cliente.

### Su empresa pronto fue líder en su zona de actividad, aunque el coste personal fue elevado...

—Pronto fui líder en el mercado y cada día estaba más convencida de que esto era a lo que quería dedicarme. Emocionalmente comenzó a pasarme factura, luchaba por cambiar mi empresa en mentalidad, orden y servicio. El mundo de la asistencia seguía creciendo y allí me presentaba yo, vendiendo una empresa que soñaba, pero que me estaba costando mucho trabajo conseguir. Siempre tenía el contrato bajo el brazo, y como consecuencia mi empresa crecía en la misma medida que empeoraba mi vida personal, hasta el punto que tuve que decir adiós a aquel sueño al que llevaba dedicada 10 años de mi vida.

### “Cogí a mis hijos dejando todo atrás”

—Cogí a mis hijos dejando todo atrás, y otra vez las asistencias tuvieron un papel muy importante en mi vida. Cuando recibieron mi re-

nuncia como administradora de la empresa a la que había dado las 24 horas del día durante tanto tiempo, se presentaron en Vigo cuatro directivos de los más importantes en el mercado actual y me dijeron que no podían permitirse el lujo de prescindir de una persona que hizo tanto por este mundo como yo. Me animaron a crear otra empresa y me dijeron que me apoyarían económicamente, con trabajo y también moralmente. Desde aquí le mando un fuerte beso a quien eligió el nombre de mi actual empresa: “Asistencia Diana”. Hoy está de director de otra asistencia y sigue contando con mis servicios y mi gratitud. Los otros tres siguen de directivos en las mismas compañías, a los cuales mando el mejor de mis deseos.

### Diana pudo ver hecho realidad su sueño, con una empresa modelo que presume de un gran equipo humano y la más alta tecnología...

—A día de hoy trabajo con todas las asistencias a excepción del RACE. Pude desarrollar todos mis sueños, ya que presumo de tener una buena empresa con un buen equipo humano y una tecnología a nivel europeo. Disponemos de los medios necesarios para solucionar cualquier problema que pueda surgir en el mundo de la asistencia, bien en turismos, motos, furgones, gran tonelaje, camiones, autobuses o rescates. De hecho, aunque operamos en la zona de Vigo y alrededores, cuando se trata de casos puntuales cubrimos toda la zona de Pontevedra y en el año 2.010 cerramos con 55.000 expedientes.

### Antes de terminar quiso definirse como empresaria y sobre todo como mujer...

—Soy disciplinada y tenaz con mano izquierda en muchos momentos y terriblemente dura en pocos. Como mujer me siento realizada, respetada y admirada. Lo peor quedó atrás.

**CENTRO AUTORIZADO DE DESCONTAMINACIÓN DE VEHÍCULOS.  
AUTORIZACIÓN: CM/VFU 070**



- Trámite de bajas
- Recogida de vehículos en toda España
- Recambios revisados y garantizados



- Valoración de siniestros por personal cualificado
- Envío de recambios a toda España

## **Recuperaciones Casal, S.L.**

Pol. Ind. "La Llave" • C/ Hierro, 14 • Parcela 14 - 19170 El Casar de Talamanca (Guadalajara)

**Tel.: 902 10 79 42** • Fax: 902 36 76 15  
e-mail: recuperacionescasal@yahoo.es

**Nos preocupamos por el medio ambiente**

**Una aportación solidaria de José Asterio, presidente de AGRAC  
y propietario de Grúas Villanueva...**

## **FENEAC en la Valvanerada**



*De todos es conocida la labor de servicio público que vienen desarrollando las empresas de auxilio en carretera. Cuando esta labor se lleva a cabo sin ánimo de lucro, con el único objetivo de aportar una rápida solución ante situaciones de riesgo que puedan darse por marchas masivas, como la que nos ocupa, además de servicio público, hablamos de una acción humana y social, para la comunidad donde se desarrolla la actividad, que sin duda eleva la buena imagen de nuestro colectivo.*

*Desde hace ya muchos años, José Asterio, presidente de la Asociación Riojana de Empresas de Auxilio en Carretera y propietario de Grúas Villanueva, participa dando cobertura de auxilio en carretera, entre otras muchas cosas, en la ya afamada Valvanerada.*

Se trata de una  
marcha  
nocturna de 63  
kilómetros entre  
Logroño y el  
Monasterio de  
Nuestra Señora  
de Valvanera,  
patrona de La  
Rioja



# PALFINGER

# TADANO FAUN

## VEHÍCULOS PARA SALVAMENTO, RESCATE, ELEVACIÓN Y REMOLQUE



Los vehículos BKF 40-4L de FAUN nos ofrecen:

VERSATILIDAD, desvolcar, transportar, remolcar  
RAPIDEZ, una sola grúa para todos los movimientos  
FUERZA, Combinación de elevación y tiro



Diseño especial PALFINGER para grúas de rescate en carretera.

Enorme capacidad de carga con poco peso propio.

Para máxima seguridad 3 posiciones de control de mando o mando a distancia en gama alta.

PK 12000T / PK 14000T  
Momento de elevación 12,4 tm a  
13,7 tm y capacidad máxima desde  
5000 kg a 5500 kg

PK 16000T / PK 18000T  
Momento de elevación 15,6 tm a  
17,2 tm y capacidad máxima desde  
6300 kg a 7000 kg

C/ Sierra de Guadarrama, 2  
Parque Empresarial San Fernando  
28830 San Fernando de Henares  
Madrid - Apdo. de correos: 1026  
Tel.: 91 660 04 60\* - Fax: 91 660 04 61  
E-mail: [mycsa@mycsamulder.es](mailto:mycsa@mycsamulder.es)  
<http://www.mycsamulder.es>



# MYCSA

**Mulder y Co.**  
Importaciones - Exportaciones, S. A.



INFOANEAC siempre está presente en la Valvanerada.

¿Pero qué es la Valvanerada? Se trata de una marcha andando desde Logroño al Monasterio de Nuestra Señora de Valvanera, Patrona de La Rioja, situado en el Municipio de Anguiano (La Rioja). Su recorrido es de 63 Kilómetros, que transcurren de noche (20:00 horas del sábado a las 05:00 horas del domingo) y se celebra el último fin de semana de Abril de cada año.

¿Quién lo organiza? La organización corre a cargo de ADONAR, Asociación de Donantes de Sangre, Órganos y Tejidos de La Rioja (de la que también es miembro nuestro amigo y socio, José Asterio), desde 1976 y tiene como objetivo principal recordar la necesidad de donar sangre, órganos, tejidos y fomentar la solidaridad entre toda la sociedad.

**Tiene como objetivo principal recordar la necesidad de donar sangre, órganos, tejidos y fomentar la solidaridad entre toda la sociedad**

Su director, José Antonio Álvarez de Eulate López, quiso agradecer a todos los participantes,

así como a las diferentes instituciones y empresas colaboradoras, la importancia alcanzada por esta importante marcha solidaria:

—A los hombres y mujeres de La Rioja y a los de doce comunidades autónomas que, porque han querido, se han sumado a la convocatoria que hace 25 años, hice, hizo la Asociación de Donantes de Sangre de La Rioja para participar en una marcha solidaria, una marcha por la vida y por la convivencia que hoy ha quedado registrada como Valvanerada. Esta definición, que sin pretenderlo, nació por “contagio” de actos similares que desde hace más tiempo celebran nuestros vecinos y amigos navarros, quiso ser y ha sido el instrumento entre otros, para transmitir a la Sociedad Riojana que sus organizadores, La Asociación de Donantes de Sangre, necesitaba personas solidarias, altruistas y generosas que donasen la sangre necesaria para desterrar el comercio que se hacía con este precioso líquido y garantizar el abastecimiento necesario en la Red Hospitalaria Riojana.

**Desterrar el comercio que se hacía con la sangre, garantizando el abastecimiento necesario**

# Vemasur Hidráulica

www.vemasur.com



## VEMASUR HIDRÁULICA S.L.

C/ Panadero, 9 - Pol. Ind. Huerto del Francés  
14500 PUENTE GENIL -Córdoba-

Teléfono y fax: 957 61 75 61 / Móvil: 670 09 38 21

E-mail: oficina@vemasur.com, vemasur@hotmail.com

Página web: [www.vemasur.com](http://www.vemasur.com)



A la izquierda, José Asterior, junto al presidente de ADONAR y director de la Valvanerada José Antonio Álvarez de Eulate.

**Desde su inicio hasta la fecha, con La Valvanerada y con actos y mensajes similares, más de 28.000 personas se han sumado a esto que llamamos “Gran Familia de Donantes de Sangre”.**

Muchos de ellos han encontrado en este acontecimiento la forma de manifestar su devoción a Ntra. Sra. La Virgen de Valvanera, justamente al inicio del mes de mayo. A otros les ha permitido “ajustar cuentas”, cumpliendo esa promesa que hicieron a La Virgen si se solucionaba tal ó cual trance. Los hay que han querido vivir la experiencia porque se la han contado y se la han recomendado. Para algunos, el reto de probar su resistencia física en un recorrido nocturno de 45 Km. regulados y 15 libras, la han hecho atractiva. Hay quien quiere conocer el recorrido, el Monasterio, relacionarse, conversar, compartir, solidarizarse... Las motivaciones son tantas, tan variadas, tan legítimas y respetables que es imposible describirlas todas. Cada cual sabe por qué participa y por qué repite la experiencia año tras año. Lo cierto es que, a juzgar por la historia de esta marcha, en

cada edición personas de 74 municipios riojanos y de 12 comunidades de España, de distinto sexo, edad y condición, viven y comparten una experiencia satisfactoria y plena de relación y autoestima.

Para todos, mi más profundo agradecimiento por participar y mi admiración para los que concluyeron con éxito el recorrido.

**Julián Santamarina**



Álvarez de Eulate en la sede de ADONAR en Logroño.



COMPRA-VENTA  
TRANSPORTE Y  
RECICLAJE DE VEHÍCULOS  
GESTOR AUTORIZADO VFU  
NÚMERO E-899.05



Visítanos en [www.gruassantjordi.com](http://www.gruassantjordi.com)



Gremi de  
Recuperació  
de Catalunya

C/ Copèrnico, 30-32 Polígono Industrial Sesrovires 08635-Sant Esteve Sesrovires (Barcelona)  
Tel. 93 779 81 70 Fax 93 779 81 71 Mòbil 609 69 46 15 e-mail: [santjordi@gruassantjordi.com](mailto:santjordi@gruassantjordi.com)  
[www.gruassantjordi.com](http://www.gruassantjordi.com)



José Asterio y el Padre Jesús, Prior del Monasterio de Valvanera, posan junto al punto de recarga.

Se encuentra en plena montaña y es único en España al utilizar energía 100% limpia...

## El monasterio de Valvanera cuenta con un punto de recarga para vehículos eléctricos libre y gratuito

*En uno de los valles, recoleto y exuberante de las estribaciones de la Sierra de la Demanda, no lejos del pico de San Lorenzo, a mil metros de altura sobre el nivel del mar, se levanta el antiguo Monasterio de Valvanera, testigo de once siglos de historia riojana.*

*Desde su creación en el siglo XI el Monasterio de Valvanera ha sabido armonizar la adoración a la Patrona de La Rioja y sus tradicionales romerías y peregrinaciones con el respeto y cuidado al medioambiente. En este aspecto es destacable su larga experiencia en el abastecimiento de energía para el autoconsumo mediante fuentes renovables gracias a su propia central hidroeléctrica, en servicio desde 1953, que aprovecha su situación en un valle con abundantes fuentes, arroyos y cascadas.*

*La implantación de un punto de recarga en plena montaña ha sido posible desde la reforma y automatización integral de la central hidroeléctrica realizada en 2006, que permitió incorporar las más avanzadas técnicas para conseguir mayor eficiencia y optimización de los recursos disponibles. En este nuevo proyecto, además de la instalación en sí, se asegura el mantenimien-*

*to y la disponibilidad del sistema, así como la gestión y registro de su uso como información para aplicaciones y proyectos futuros.*

*Al proceder de una fuente de energía de origen renovable se garantiza al usuario que la energía que consume para su vehículo se ha generado sin producir emisiones contaminantes de CO2 a la atmósfera, siendo ésta la primera instalación con estas características puesta en funcionamiento en nuestro país. Esta iniciativa es una apuesta por el futuro de un nuevo modelo de movilidad basado en el consumo de energía limpia de origen renovable y producción local, en sustitución de los combustibles fósiles.*

*El Monasterio de Nuestra Señora de Valvanera cuenta con una hospedería donde poder alojarse y disfrutar de un paisaje de plena belleza en la Sierra de la Demanda, seguramente la más bella de nuestro país. La tranquilidad del lugar, unida a la cocina riojana y sus caldos, así como el licor de Valvanera, elaborado por los propios monjes benedictinos, harán de su visita una experiencia inolvidable que sin duda repetirá.*

**Julián Santamarina**

# Jiauto

Seriedad, calidad y profesionalidad son los valores que nos identifican



Disponemos de una amplia flota de vehículos para atender cualquier necesidad que se produzca en carretera:

- ▶ Vehículo Taller
- ▶ Grúas Pluma
- ▶ Remolcadores para Gran Tonelaje
- ▶ Grúas para Parking
- ▶ Grúas de Plataforma, etc.
- ▶ Modernas instalaciones dotadas de la tecnología más avanzada.
- ▶ Todo ello de la mano de profesionales altamente cualificados.
- ▶ Trabajamos con las principales compañías.



Calle César Vallejo, 4 ▶ Polígono Industrial Guadalhorce ▶ Málaga, 29004

**Telf.: 902 179 492 ▶ Fax: 952 960 612**

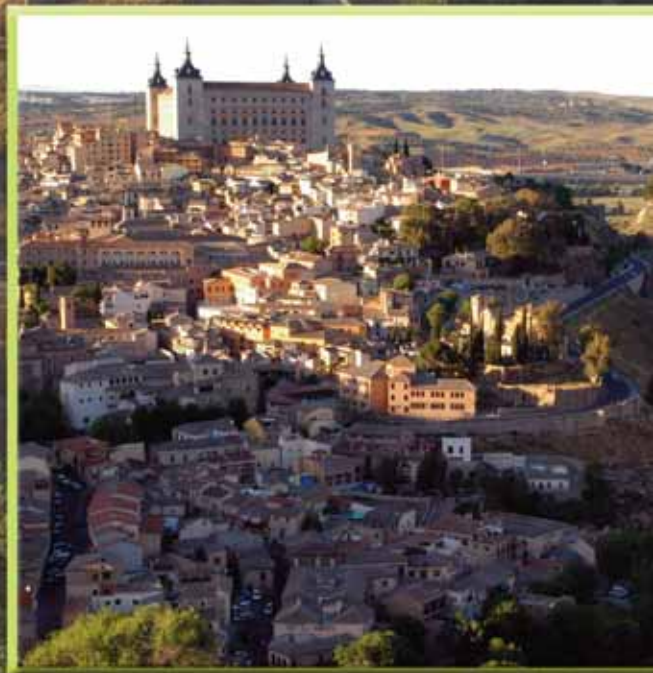
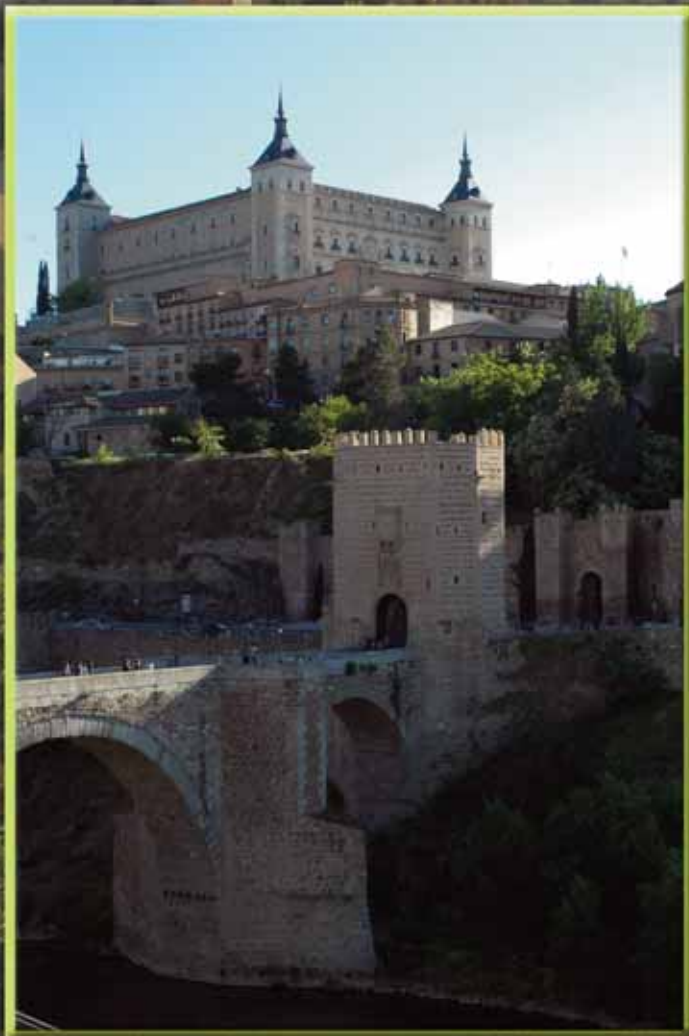
[www.asistenciajiauto.es](http://www.asistenciajiauto.es) ▶ e-mail: [gerencia@asistenciajiauto.es](mailto:gerencia@asistenciajiauto.es)

# Castilla

Una tierra enclavada en el corazón de la Península Ibérica, que a lo largo de sus cinco provincias: **Albacete, Ciudad Real, Cuenca, Guadalajara y Toledo**, ofrece un recorrido por su inmenso patrimonio cultural, sus espacios naturales, su deliciosa gastronomía, sus ancestrales fiestas populares...

...Albacete, Ciudad Real, Cuenca, Guadalajara y Toledo. Cinco provincias capitales de gran importancia, dos de las cuales están declaradas Patrimonio de la Humanidad, y una cantidad abrumadora de localidades de gran interés. Te introducimos en la inmensa riqueza de Castilla - La Mancha.

La Comunidad tiene 320.000 hectáreas de espacios naturales, que son los territorios de Europa con mayor número de Parques Naturales.





# la - La Mancha

se transforma a lo largo y  
**Guadalajara y Toledo**, para  
espectaculares espacios  
y su delicada artesanía.

provincias distintas, con cinco  
Ciudades Patrimonio de la  
an interés, nos esperan para

que hacen de ella uno de los  
Parques

Nacionales y Reservas Naturales. La diversidad de flora y fauna convierte a estos hábitats en tesoros para la ornitología, y para los amantes de la caza y de la pesca.

Castilla - La Mancha cuenta con más de mil alojamientos rurales. Las señaladas ventas descritas en el Quijote son hoy modernos hoteles, magníficos paradores y apartamentos turísticos con todo tipo de comodidades.

La red de balnearios; la calidad del viñedo más grande del mundo; el ecoturismo para los observadores de la naturaleza; la gastronomía tradicional castellanomanchega, con más de 1.500 restaurantes; la artesanía tradicional, junto con sus fiestas populares, con su famosa Semana Santa a la cabeza, hacen de esta Comunidad un punto obligado en el libro de ruta del viajero, que sin duda jamás olvidará.



## María Dolores de Cospedal, Presidenta Castilla-La Mancha...

**“Todos los ciudadanos somos conscientes de la importancia suprema de la labor llevada a cabo por los servicios de ayuda en carretera”**

Me es especialmente grato dirigirme, con estas palabras de saludo, a los lectores de la revista INFOANEAC y, por supuesto, a las más de 700 empresas de ANEAC y a las empresas pertenecientes a FENEAC, que engloban en la práctica a la totalidad del sector del auxilio en carretera en España.

Todos los ciudadanos somos conscientes de la importancia suprema de la labor llevada a cabo por los servicios de ayuda en carretera, así como el resto de organismos e instituciones que velan por nuestra seguridad y nuestro socorro en las carreteras españolas, tales como la Policía Nacional, la Guardia Civil, la Dirección General de Tráfico, entre muchas otras. A todas ellas expreso desde aquí, en nombre de todos los castellano-manchegos, mi más profundo reconocimiento y agradecimiento.

Siempre, pero especialmente en estos tiempos difíciles para todos, los poderes públicos tenemos el ineludible deber de velar por la seguridad y bienestar de



nuestros conciudadanos. La reducción de la siniestralidad en las carreteras, el mantenimiento de la vialidad, la atención y vigilancia a los conductores deben ser y son, como no puede ser de otra manera, una de nuestras principales prioridades.

La Junta de Comunidades de Castilla-La Mancha, a través de su Consejería de Fomento, vela por la correcta explotación de la red vial bajo su competencia. Los próximos años optimizaremos estas

tareas con la redacción del III Plan Regional de Carreteras. Pero, sin duda, todos nuestros esfuerzos no podrían llegar a los ciudadanos sin el sacrificio y el absolutamente profesional trabajo realizado por los asociados de ANEAC-FENEAC a los que, de nuevo, saludo con mi más profunda admiración y a los que animo a través de su magnífica revista INFOANEAC a que continúen por su excelente senda.

**María Dolores de Cospedal García**  
Presidenta Castilla-La Mancha



[www.carbotech.es](http://www.carbotech.es)

**CARBÓ TECHNOLOGIES, S.L.**

c/ Xaloc, 1, 1<sup>º</sup> 4<sup>ª</sup>. Pol. Ind. Can Volart  
08150 – Parets del Vallès (BCN)

e-mail : [info@carbotech.es](mailto:info@carbotech.es)

tel: 666.589.993

Tuvo lugar en Ciudad Real con socios de ANEAC y compañeros del sector...

## Jornada informativa en Castilla - La Mancha



En el pasado mes de octubre tuvo lugar en Ciudad Real, una importante reunión informativa entre los socios de ANEAC de la Comunidad de Castilla-la Mancha, promovida desde la sede de la Asociación en Madrid y organizada conjuntamente con Pedro Gómez Rico, socio ubicado en la citada localidad manchega.

A la jornada acudieron también diferentes profesionales del sector, pero que hasta la fecha no pertenecían a nuestra organización.

Para el evento se desplazó desde Barcelona, nuestro presidente Rafael Merino Calderón, quien en su intervención, que más adelante comentaremos, habló sobre los

logros conseguidos por ANEAC y FENEAC durante su larga trayectoria, así como sobre la importancia de constituir una Asociación propia que acogiera a todos los profesionales castellano-manchegos.

También acudieron desde Madrid, Fernando Gómez, colaborador y asesor del área de seguros de ANEAC-FENEAC y AGEMAC, y el responsable de INFOANEAC, para reflejar el encuentro en nuestra publicación, más teniendo en cuenta que el presente número está dedicado a la Comunidad de Castilla-La Mancha.

**Necesidad de formar  
una asociación regional**

Por parte de la Agrupación de Tráfico de la Guardia Civil, acudió el Teniente Jefe de Destacamento de Tráfico de Manzanares, Ángel Medina Porrero, quien respondió cuantas preguntas le formularon los numerosos asistentes.

La reunión comenzó a las siete de la tarde en las instalaciones que CEPYME tiene en Ciudad Real, desde estas páginas queremos agradecer su colaboración para la celebración de esta jornada informativa. Tomó la palabra su representante José Manuel Úbeda Rodríguez, agradeciendo tanto a los ponentes como a los asistentes, su presencia en una jornada importante para el sector.



Nueva dirección:  
 Polígono Industrial Guadiel  
 Avda. de Linares, 16-17

Teléfono Central: 953 67 80 41 – 38  
 Teléfono Fax Comercial: 953 67 63 52  
 Móvil: 600 51 24 84 (Miguel Peragón Ortega)  
 e-mail: gerencia@carrocerias-peragon.com  
 Web: www.carrocerias-peragon.com  
 23210 GUARROMÁN - JAÉN



REMOLCADOR 4X4 DE VEHÍCULOS Y MOTOS

RAMPAS  
 MANUALES E  
 HIDRAULICAS  
 PARA EL TTE. DE  
 MOTOS CON  
 CABESTRANTES,  
 SOPORTE DE  
 RUEDA  
 DELANTERA,  
 ETC.



REMOLCADOR CHASIS PARA  
 AYUNTAMIENTOS



PLATAFORMAS PORTAVEHICULOS CON  
 ARTICULACION TRASERA



REMOLCADORES PARA  
 VEHÍCULOS PESADOS



PLATAFORMA CON  
 SISTEMA CORREDERA



DISPOSITIVOS DE  
 ARRASTRE O  
 CUCHARAS BIEN  
 PARA CAMIONES  
 LIGEROS O  
 PESADOS



PLATAFORMA A  
 GUSTO DEL  
 CLIENTE

REMOLCADOR 4X4  
 PARA  
 AYUNTAMIENTOS



PLATAFORMA  
 PARA 2 Ó 3  
 VEHÍCULOS

Cualquier otro producto que este interesado y no lo vea en esta información no dude en consultar.

**IMPORTANTE:** Todos nuestros carrozados están adaptados a las nuevas legislaciones y homologaciones.

**¡¡Nuestro objetivo es la seguridad del gruista!!  
 CON LA GARANTIA DE UNA MARCA:**



**GRUAS**  
SERVICIO 24 HORAS

# CAMPOS



## 41 AÑOS AL SERVICIO DEL AUTOMOVILISTA



## TRABAJAMOS CON TODAS LAS COMPAÑÍAS





## Grúas Campos amplían instalaciones y equipos

**Ctra. Guadalupe, Km. 1,5 • Apdo. Correos, 88**  
**Telf.: 924 840 030 - Fax: 924 846 006**  
**Villanueva de la Serena**

**Canalejas, 49 • Don Benito**  
**Telfs.: 924 811 899 - 924 811 512**





Foto de familia con los asistentes a la jornada.

### Rafael Merino: “La única manera de solucionar los problemas es trabajando juntos”

Úbeda ofreció su ayuda para la formación de una asociación regional, creando las bases para un futuro encuentro entre los compañeros de Castilla-La Mancha.

Seguidamente fue Rafael Merino quien se dirigió a los asistentes, tratando en primer término la necesidad de formar la asociación regional de Castilla-La Mancha. “Hay una nueva situación en el sector. Muchas competencias están derivadas a las diferentes administraciones, por lo que hay que tratar cada punto desde la problemática local, pero con el respaldo de una Federación nacional”- Comentó. “Los problemas son comunes para todos, porque los clientes son los mismos: subida de gasoil; bajada de trabajo; regulación de las horas de la

actividad. La única manera de solucionarlos es trabajando juntos”- Aclaró nuestro presidente. Otros temas del máximo interés como nuestra situación dentro del Comité Nacional de Transporte por Carretera y la constante participación de FENEAC, dentro del Consejo Superior de Seguridad Vial, acapararon el interés de nuestros socios y amigos.

Por su parte, Fernando Gómez explicó las numerosas ventajas en materia aseguradora que conlleva ser socio de ANEAC-FENEAC, poniendo diferentes ejemplos prácticos que tuvieron una gran acogida.



El Teniente Ángel Medina junto a nuestro presidente, Rafael Merino.

### A la jornada acudió el Teniente, Ángel Medina quien explicó el correcto uso del tacógrafo y otros temas de interés para el colectivo

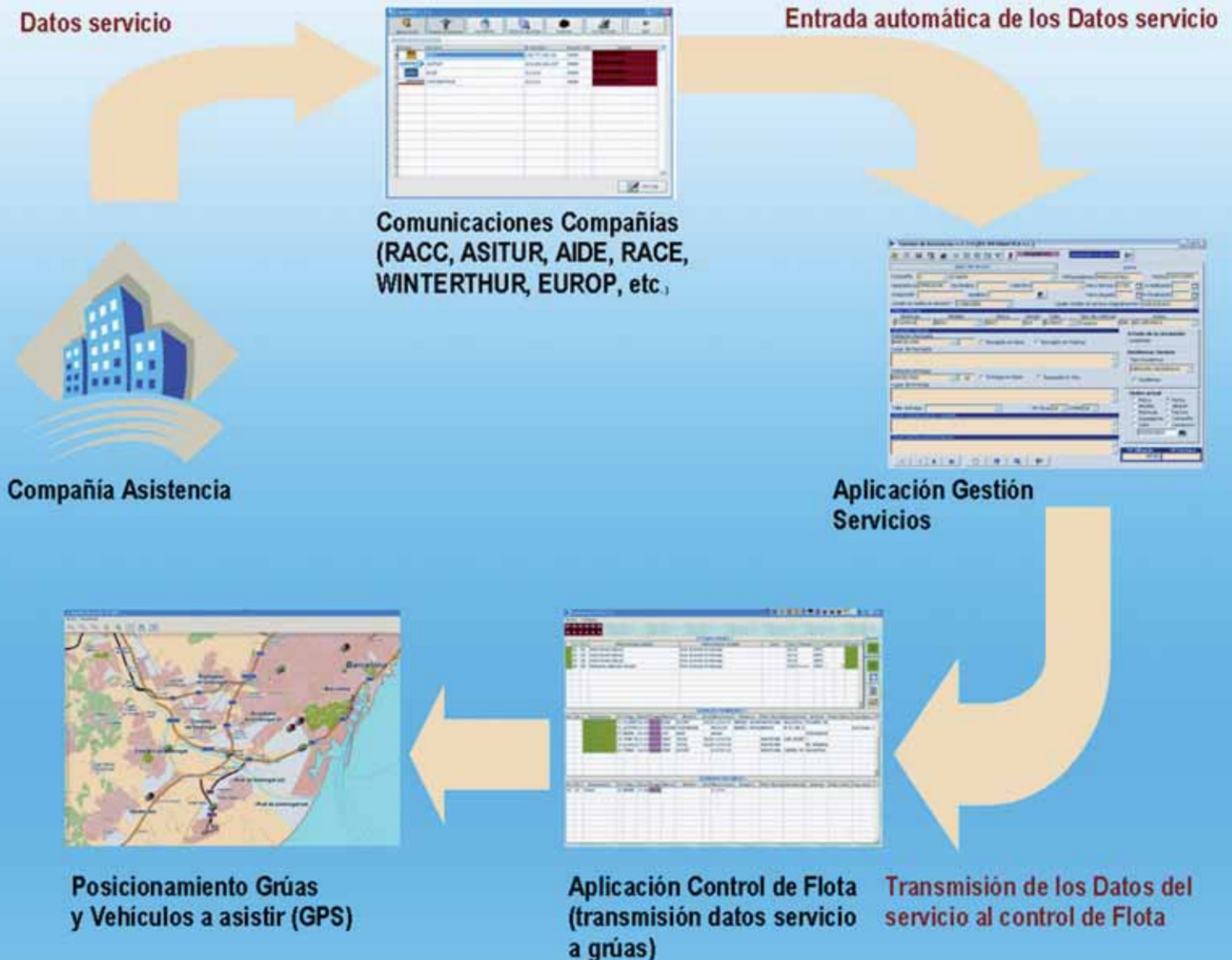
El último en intervenir fue el Teniente, Ángel Medina Porrero, explicando entre otros importantes asuntos, el correcto uso del tacógrafo, así como las obligaciones y ventajas de ser “Auxilio en Carretera”.

Para finalizar, tuvo lugar un intensivo turno de preguntas que precedió a la ya clásica y tradicional “foto de familia” entre todos los asistentes. La jornada concluyó con una distendida cena que puso punto final a un duro, pero fructífero día de trabajo.

**Julián Santamarina**



# Gestione sus servicios con un coste mínimo



Marcamos ruta desde 1.994

Marta García de la Calzada, consejera de Fomento de Castilla-La Mancha...



“ Es muy importante la coordinación entre todos los agentes implicados: tráfico, equipos de asistencia en carretera, y servicios de asistencia médica”

*Marta García de la Calzada, consejera de Fomento de Castilla-La Mancha, nació en Albacete en 1965, está casada y es madre de tres hijos. Licenciada en Derecho por la Universidad de Granada, accedió a la Abogacía del Estado, mediante la superación de oposición libre en 1992. Fue vicepresidenta del Tribunal de Defensa de la Competencia de la Comunidad de Madrid y abogada del Estado en el Servicio Jurídico del Estado en la Audiencia Nacional. Además, ha ocupado la Secretaria General del grupo de empresas TRAGSA y de los Consejos de Administración de las empresas públicas TRAGSEGA y TRAGSATEC. Abogado del Estado Jefe del Servicio Jurídico del Estado en el Ministerio de Medio Ambiente durante cuatro años y secretaria del Consejo de Administración de la sociedad estatal HIDROGUADIANA S.A., durante otros cinco años, también se ha ocupado del Servicio Jurídico del Estado en el Ministerio de Obras Públicas, Transportes y Medio Ambiente, desde junio de 1993 hasta mayo de 1996. Ha sido también secretaria del Consejo de Administración de la empresa pública SENASA y abogada del Estado Jefe en Palencia.*

¿Cuál es el grado de colaboración entre la comunidad y las empresas de auxilio y rescate en lo que se refiere a emergencias, asistencia en su red viaria y seguridad vial?

—En Castilla La Mancha existe el Servicio 112, el cual engloba los servicios de Policía Local, Bomberos y Protección Civil, y atiende con un amplio número de efectivos cualquier situación de emergencia en nuestra comunidad. Evidentemente, ante una emergencia, la colaboración entre todos los profesionales que intervienen para dar auxilio al ciudadano debe ser total.

Desde este servicio se coordinan todos los sectores o ámbitos de competencia en emergencias, con el objetivo de ofrecer una atención integral para que el ciudadano

# ASESORIA DE EMPRESAS



*GESTORIA ADMINISTRATIVA...*

*ANEAC*

*FENEAC*

*AMEAC*

*AGEMAC*



## GESTION INTEGRAL ADMINISTRATIVA DE EMPRESAS

FISCAL, LABORAL, CONTABLE, JURIDICA  
ASESORAMIENTO Y TRAMITACION PARA LA CONSTITUCION  
DE SOCIEDADES MERCANTILES

PRECIOS ESPECIALES PARA ASOCIADOS  
TRATO PERSONALIZO  
PRESUPUESTO SIN COMPROMISO

DEJE SU EMPRESA EN MANOS DE LOS MEJORES PROFESIONALES  
ESPECIALIZADOS EN SU SECTOR  
QUINCE AÑOS DE EXPERIENCIA NOS AVALAN

**Bocangel, 29 • 28028 Madrid**

**Tel. 91 355 90 59 • Fax 91 355 46 22**

**blanfer@blanfer.e.telefónica.net**

obtenga con rapidez una respuesta adecuada al problema, durante 24 horas, los 365 días del año.

**“LA COLABORACIÓN ENTRE TODOS LOS PROFESIONALES QUE INTERVIENEN PARA DAR AUXILIO AL CIUDADANO DEBE SER TOTAL”**

**¿Qué parque automovilístico tiene la Comunidad de Castilla La Mancha?**

—Nuestro parque automovilístico se eleva, con las últimas cifras del año 2010, a 1.423.774 vehículos entre camiones, autobuses, turismos, motocicletas, tractores industriales y ciclomotores, entre otros. Para ser más concreta, por provincias, tendríamos en Albacete 267.225; en Ciudad Real 338.294; en Cuenca 163.135; en Guadalajara 172.279 y en Toledo 482.841.

**“TODOS AQUELLOS ELEMENTOS QUE CONTRIBUYAN A LA SEGURIDAD VIAL SON FUNDAMENTALES”**

## Salón Internacional de la Seguridad Vial y el Equipamiento Para Carreteras

Marta García de la Calzada se interesó por conocer las labores de investigación y el desarrollo de las tecnologías que llevan a cabo las empresas del sector de la seguridad vial y el equipamiento para carreteras, en la I Galería de Innovación que se presentó como nueva iniciativa en la duodécima edición de Trafic 2011, que tuvo lugar en el recinto ferial Juan Carlos I, de la capital de España.

La titular de Fomento matizó que, en la modernización y mejora de la red de carreteras, además de priorizar la seguridad de los usuarios, es importante mejorar la funcionalidad de las vías a través de actuaciones como la remodelación de intersecciones, la mejora de los accesos a las carreteras, la mejora de curvas y de trazados con poca visibilidad.

**¿Considera que el concepto “carretera clemente” donde la vía da una segunda oportunidad al conductor, debe ser una prioridad para todas las administraciones?**

—Para esta Comunidad, por supuesto que es una prioridad, y

considero que debería serlo para todas las administraciones titulares de red viaria. Todos aquellos elementos que contribuyan a la seguridad vial son fundamentales, en el diseño, en la ejecución y tras la puesta en servicio. Durante la



**Gane en tranquilidad: Ponga sus riesgos en manos de los mejores profesionales**



**EMPRESA LÍDER EN EL SECTOR**

**Correduría recomendada por  
ANEAC - FENEAC - AGEMAC**

Oferta Seguros Vehículos:*		
Vehículos hasta 3.500Kg	Terceros	463€
Vehículos hasta 3.500Kg	Terceros + Asistencia	594,50€
Vehículos hasta 3.500Kg	Terceros + Lunas	588,54€
Vehículos hasta 3.500Kg	Terc + A. Viaje + Lunas	693,03€
Camión Rígido	Terceros	619,65€
Camión Rígido	Terceros + Lunas	689,65€
Camión Rígido	Terceros + Lunas + A. V	834.65€
Camión Rígido	Todo Riesgo Fr. 1.800€	1.290€
Cabeza Tractora	Terceros	651€
Cabeza Tractora	Terceros + Lunas	721€
Cabeza Tractora	Terceros + Lunas + A.V.	866€

**\* Necesitamos conocer su siniestralidad para ofrecerle nuestras mejores tarifas.**

Contrate sus pólizas anuales  
y pague cómodamente en 6 ó 10 mensualidades

**Avda. Santa Eugenia, 29 (local comercial) · 28031 Madrid**  
**Telf.: 91 301 31 80 · Fax: 915 343 471**

explotación y conservación de todas las carreteras se deben concebir estos elementos para que en caso de accidentes las consecuencias del mismo sean nulas o lo menos lesivas para las personas.

**¿Qué peculiaridades tiene su comunidad en cuanto a extensión, relieve, tipo de vehículos que circulan, importancia del turismo en lo referente al aumento de vehículos, desplazamientos masivos, etc.?**

—Castilla La Mancha tiene una superficie próxima a los 79.300 km<sup>2</sup>, con una red regional de carreteras de 8.700 km. que la convierte en una de las más extensas del país. Nuestra comunidad cuenta con un total de 919 municipios, con un índice de motorización de 707,76 vehículos por cada 1.000 habitantes - superior a la media de España que se sitúa en los 660,68-.

Debido a la orografía de nuestra Comunidad, nos encontramos con un trazado y características bastante singulares en las zonas de serranía; prácticamente, un 20% de la red discurre por zonas con altitud superior a 1.000 metros sobre el nivel del mar.

La Intensidad Media Diaria en nuestra Red es de 1.954 vehículos día, con una media de vehículos pesados de 241 vehículos día.

**¿Cuál es la situación actual de la red viaria? ¿Precisan más inversión? ¿Tienen nuevos proyectos?**

—La situación actual de la red de Castilla-La Mancha tiene una



**“LA SEGURIDAD VIAL ES UNA DE LAS PRIORIDADES DE ESTA CONSEJERÍA”**

buena accesibilidad y podría definirla como cómoda y segura en toda su extensión. No obstante, siempre se puede mejorar la infraestructura viaria tanto en construcción de carreteras nuevas, como en acondicionamientos y obras de refuerzo.

La seguridad vial es una de las prioridades de esta Consejería y para ello, daremos prioridad al Programa de Gestión de la Conservación y Mantenimiento de Carreteras y a la Mejora de la Seguridad Vial, el cual pretende actuar sobre una red de 8.700 km, con actuaciones a corto y largo plazo, con el objetivo de garantizar la seguridad de las carreteras autonómicas y comarcales.

Tendremos muy en cuenta que en la modernización y mejora de la red de carreteras, además de priorizar la seguridad de los usuarios, es importante mejorar la funcionalidad de las vías a través de actuaciones como la remodelación de intersecciones, la mejora de los accesos a las carreteras, la mejora de curvas y de trazados con poca visibilidad. Además, con la redacción del III Plan Regional de Carreteras procuramos dotar a Castilla-La Mancha de una herramienta de planificación de su red que programe las actuaciones a desarrollar con unos criterios que prioricen estas actuaciones.

**DESDE LA CONSEJERÍA PRIORIZAN LA SUPRESIÓN DE LOS PUNTOS NEGROS, PRESTANDO ESPECIAL ATENCIÓN A LA MEJORA DE LA SEGURIDAD VIAL PARA LOS MOTORISTAS**

**¿En qué lugar se situarían en cuanto a seguridad vial, actuación, competencias, etc., con respecto a otras comunidades del resto del territorio nacional?**

—Según se desprende del documento “*Las principales cifras de Siniestralidad Vial 2009*” de la Dirección General de Tráfico, en todas las comunidades autónomas se aprecia un descenso en cuanto a la cifra de fallecidos en accidentes de tráfico, en el caso de Castilla La Mancha este descenso se cuantifica en un 53%, en el periodo considerado desde 2003 a 2009, superándose el porcentaje de reducción nacional (52%).



# Asistencia 24 horas

## 925 80 40 33

Ctra. de Cervera, km. 0,800  
Tel.: 608 325 286 - 607 621 156  
Fax: 925 82 34 35  
Apdo. Correos: 455  
45600 Talavera de la Reina • Toledo



**El servicio de asistencia  
más ágil y profesional los  
365 días del año**



*www.jdelao.com*  
*e-mail: gruas@jdelao.com*



En el ánimo de mejorar estas cifras, desde esta Consejería se van a acometer importantes actuaciones en los denominados Tramos de Concentración de Accidentes, con la intención de suprimir los puntos negros detectados en las carreteras de la región, prestando especial atención a la mejora de la seguridad vial para los motoristas. En estos momentos estamos redactando el VII Plan de Seguridad Vial.

#### **SOBRE EL AUXILIO EN CARRETERA:**

**“SU ACTUACIÓN ES DETERMINANTE, EL TIEMPO DE RESPUESTA ANTE UN ACCIDENTE PUEDE SIGNIFICAR SALVAR LA VIDA DE LOS ACCIDENTADOS”**

¿Qué importancia tienen las empresas de auxilio en carretera dentro de la seguridad vial?

—Su actuación es determinante, el tiempo de respuesta ante un accidente puede significar salvar la vida de los accidentados. Son un importante elemento para la Seguridad Vial, la asistencia al vehículo

accidentado, y su retirada con la mayor celeridad posible hace que se pueda restablecer la normal fluidez de la carretera evitando prolongar las situaciones de peligrosidad que conlleva el propio accidente. Además, es muy importante la coordinación entre todos los agentes implicados: tráfico, equipos de asistencia en carretera, y servicios de asistencia médica. Como ya he indicado, el Servicio de 112 es a través del cual se coordina a todos estos servicios.

¿Qué grado de profesionalidad le merecen?

—Considero que el grado de profesionalidad debe ser elevado, debido al trabajo que desarrollan con una disponibilidad de 24 horas, 365 días al año.

**“EN LOS TIEMPOS DE RESPUESTA, SIEMPRE SE INTENTA QUE ÉSTOS SEAN LOS MÍNIMOS POSIBLES, PERO CREO QUE SE PODRÍA TOMAR ALGUNA MEDIDA QUE MEJORASE LOS MISMOS”**

¿En qué puntos considera que deberían avanzar?

—En los tiempos de respuesta, siempre se intenta que éstos sean los mínimos posibles, pero creo que se podría tomar alguna medida que mejorase los mismos.

¿Considera que los vehículos que prestan estos servicios deberían ser reconocidos como prioritarios?

—Sería bueno su reconocimiento puesto que favorecería la agilidad en su intervención, dado que en la mayoría de los casos en los que se requiere su auxilio es un factor primordial esta agilidad en organización de grupos de atención a los accidentados.

¿Qué consideración le merece el establecimiento de un teléfono único, que gestionase la asistencia en función de la proximidad al lugar del incidente, de la empresa de auxilio y de los medios con los que contase?

—Como ya he explicado, en nuestra Comunidad está estableci-



do el Servicio 112 que trabaja en este sentido, y se ha demostrado la eficacia de su gestión en cuestión de coordinación de medios implicados.

**SOBRE EL COLOR ÚNICO AMARILLO:**

**“SE MEJORARÍA LA VISIBILIDAD DE LOS EQUIPOS Y SUS OPERARIOS, REDUNDÁNDOSE EN LA MEJORA DE LA SEGURIDAD VIAL”**

¿Considera que los vehículos dedicados a esta función deberían tener un color específico, acogido en una normativa concreta, que les identificara del resto y sobre todo que fuese de alta visibilidad por su propia seguridad vial?

—Sí, sería beneficioso para la identificación de los equipos que intervienen en estos



trabajos relacionados con los incidentes en carreteras, además se mejoraría la visibilidad de los equipos y sus operarios, redundándose en la mejora de la seguridad vial.

¿Qué opinión le merecen asociaciones como ANEAC, y FENEAC que se esfuerzan por la mejora y el reconocimiento del sector?

—Me parece que trabajar unidos para mejorar lo que concierne a las empresas de auxilio en carretera es la mejor manera de mejorar y conseguir beneficios, no sólo para este sector tan importante desde el punto de vista de la seguridad vial en las carreteras, sino también para los propios usuarios de las mismas.

Julián Santamarina

# Grúas Andalucía, S.L.

## Servicio 24 horas



Tel.: 91 683 39 87  
Móvil: 629 891 596  
[www.gruasandalucia.es](http://www.gruasandalucia.es)



Les avalan 20 años de experiencia

# Grúas J de la O,

una empresa familiar referencia en Talavera

Jesús de la O Bonilla comenzó en el año 1986, como grúas Santa Apolonia. Cinco años después se independizó de su socio y creó Grúas J de la O. Durante toda su vida ha sido un profesional de la mecánica, actividad que ha compartido con el Auxilio en Carretera. Hasta hace pocas fechas, se dedicaba exclusiva-



Jesús de la O Bonilla, flanqueado por sus hijos Óscar y Jesús.

mente, junto a su hijo Oscar, de las grúas, mientras que su otro hijo, Jesús, era el responsable del taller. Sin embargo un problema de visión que le hizo someterse a una serie de operaciones, anticipó su jubilación, dejando esta empresa familiar en manos de sus hijos.

Por lo tanto, dejas el negocio en manos de tus hijos. ¿En quién mejor?

“Efectivamente, en manos de mi hijo Óscar que lo lleva a la perfección y de la misma manera lo hace Jesús en el taller. Nosotros trabajamos multimarca, por lo tanto no tenemos ningún problema en hacerlo con todo tipo de vehículos y de mecánica. De esta manera hemos dejado la empresa al nivel en el que está en estos momentos”

**“¡Los principios fueron criminales! Porque empezar de la nada hasta donde estamos ahora, cuesta mucho sacrificio y mucho tesón”**

—¿Cómo fueron los principios de la empresa?

“¡Los principios fueron criminales! Porque empezar de la nada hasta donde estamos ahora, cuesta mucho sacrificio y mucho tesón”.

**“Nosotros siempre pretendemos ofrecer un servicio óptimo, y quedar lo mejor posible como empresa y con el cliente”**

—¿Qué ha costado más, el taller o el auxilio en carretera?

“Respecto al auxilio en carretera, gracias a nuestro saber hacer, las compañías prácticamente nos han venido a buscar. Nosotros siempre pretendemos ofrecer un servicio óptimo, y quedar lo mejor posible como empresa y con el cliente. Tanto mi hijo como yo hemos ido aprendiendo poco a poco cómo tratar con la gente de la mejor manera posible, pero el mérito es de todos, se han portado como campeones.”

Junto con profesionales altamente cualificados, cuentan con una moderna flota de grúas y unas amplias instalaciones de 1.100 metros

—Óscar, supongo que ahora los medios y equipos, no son los mismos que cuando

empezó tu padre...

“Lógicamente los medios de hoy en día son distintos. Antiguamente ellos trabajaban con *walkies* ya que no existían los teléfonos móviles, pero actualmente las herramientas y vehículos, por fuerza han de ser más modernos, lo que nos facilita en gran medida nuestro trabajo”.

**Trabajan con las principales compañías**

—¿Con qué compañías trabajáis?

“Trabajamos con las principales compañías, con casi todas las que están en el mercado”.

—Háblanos acerca del personal y las instalaciones.

“Tenemos a nuestra secretaria, nuestro contable, gestor, y en cuanto a los chóferes somos cuatro. Al principio nos encargábamos de formarlos, pero nuestra plantilla ya lleva muchos años juntos, así que poco se les puede enseñar ya.”



Jesús entre sus hijos y los conductores de la empresa.

En cuanto a las instalaciones, tenemos una nave de 1.100 metros, que la usamos como taller mecánico y base para custodia de vehículos averiados y accidentados”.

**“Estando al día en función de los medios que van apareciendo sin quedarse atrás, invirtiendo en nuevos equipos, y actualizándose continuamente, todo irá bien”**

—Dentro de vuestra zona de trabajo, ¿en qué posición os encontráis en cuanto a número de servicios, flota e instalaciones?

“Hoy en día en Talavera, muy posiblemente estamos situados en el primer lugar, como referencia en nuestra zona”.

—¿Cómo está superando la crisis éste sector?

“Nosotros gracias a Dios, vamos aguantando. Sí es cierto que se nota el volumen de trabajo, que a pesar de no afectar del todo a nuestro sector, es algo que afecta a todo el mundo”.

—¿Cómo afrontáis el futuro?

“Estando al día en función de los medios que van apareciendo sin quedarse atrás, invirtiendo en nuevos equipos, y actualizándose continuamente, todo irá bien”.

**“Fuimos de los primeros en asociarnos a ANEAC. Para nosotros ha sido un punto de apoyo muy bueno”**

—¿Qué os parece la labor que realiza vuestra asociación ANEAC y qué inquietudes tenéis que creáis que deban tratar con prioridad?

“Nosotros fuimos de los primeros en asociarnos a ANEAC. Para nosotros ha sido un punto de apoyo muy bueno y a nivel informativo, siempre han estado ahí para informarnos de lo que necesitáramos, así que seguimos siendo socios porque estamos muy contentos con ellos.

Acerca de lo que pensamos que deben tratar, quizás el tiempo de conducción de los chóferes, el tema de los tacógrafos... es lo que más puede afectarnos, porque no siempre sabemos qué tipo de contratos hacer a nues-

tros chóferes para cubrir todas las horas, no solamente trabajando, porque no es un trabajo muy físico, pero sí hay que tener en cuenta la disponibilidad. Por lo tanto sería un convenio específico, como tienen por ejemplo las ambulancias”.

Para terminar, si tenéis algo que añadir...

“Agradecerle a ANEAC su profesionalidad, ya que siempre que hemos necesitado información, nos la han dado con toda la amabilidad. Incluso nos han echado una mano cuando hemos tenido que hablar con la Guardia Civil, hablando ellos como asociación. Por lo tanto agradecerles todo su apoyo y colaboración”.

Julián Santamarina





José Antonio Mingorance,  
Teniente Coronel Jefe del Sector  
de Castilla La Mancha...

“La dificultad y el riesgo profesional que entraña el auxilio en carretera debe contar con este tipo de asociaciones en beneficio del usuario”

El Teniente Coronel José Antonio Mingorance Sánchez, tiene, a pesar de su juventud, un amplio currículum a sus espaldas:

*Comandancia de Álava:* desde Julio de 1989 a Mayo de 1992 como Teniente Jefe de Línea de Legutiano (Alava); *Grupo Acción Rápida:* en los empleos de Teniente y Capitán, desde Mayo de 1992 a julio de 2000, al mando de diferentes Unidades del Grupo de Acción Rápida con base en la Comunidad Autónoma Navarra; *Comandancia de Algeciras:* desde Noviembre de 2000 a Mayo de 2006 como Comandante Coordinador Fiscal en el Campo de Gibraltar en las fronteras marítimas de Algeciras y Tarifa así como en la terrestre de Gibraltar (Cádiz); *Comandancia de Granada:* desde Mayo de 2006 hasta noviembre de 2010, también como Comandante, al mando de la Jefatura de Policía Judicial e Información de Granada; y por último, *Jefe del Sector de Tráfico de Castilla La Mancha:* Con el empleo de Teniente Coronel desde el 13 de marzo de 2011 con base en Toledo.

Además la formación siempre ha sido otra de sus grandes inquietudes:

Curso de Especialización en Policía Judicial (Centro de Estudios Judiciales); Curso de Adiestramientos Especiales (Guardia Civil); Curso de Circulación y tráfico - Modalidad Dirección (Guardia Civil); Título de Cazador Paracaidista (Ejército del Aire); Curso Superior del Servicio Fiscal (Guardia Civil); Licenciado en Derecho (UNED) y Máster en Dirección y Gestión de la Seguridad (Universidad Carlos III de Madrid).

### ¿Qué características concretas tiene su zona de actuación en lo referente al tráfico?

El Sector de Castilla-La Mancha tiene bajo su responsabilidad la seguridad vial de las carreteras de la Región, que con una extensión de 79.416 km<sup>2</sup> es la tercera comunidad más grande de España, comprendiendo cinco provincias: Toledo (15.367 km<sup>2</sup>), Guadalajara (12.190 km<sup>2</sup>), Cuenca (17.060 km<sup>2</sup>), Ciudad Real (19.747 km<sup>2</sup>) y Albacete (14.862 km<sup>2</sup>).

Cuenta con una población que supera los 2 millones de habitantes y con un relieve que va desde los 289 metros de altitud en la salida del río Tajo al oeste de la provincia hasta los 2.262 metros del Pico del Lobo en la zona norte de Guadalajara, aunque su característica más destacada es la denominada “llanura manchega” con un relieve que fluctúa entre los 500 y 1.000 metros y que abarca un 70 % del territorio.

Castilla-La Mancha dispone de una red de carreteras con una longitud de 19.180 km., donde la red

de carreteras del Estado con 3.596 Km. cumple un decisivo papel por su función de conector básico de los centros urbanos principales, cobrando especial relevancia cuatro de las seis nacionales radiales que atraviesan la Región (A-2, A-3, A-4 y A-5) así como diversas autovías y autopistas que configuran un entramado viario que posibilitan la interconexión de la Capital de España con el resto de comunidades del este y sur de España.

Además de este trazado radial compuesto por autovías y autopistas de peaje que parten desde Madrid, existen otras vías que por su intensidad media diaria (IMD) también deben ser mencionadas, como:

- A-42: Autovía que une Madrid con Toledo, pasando por Illescas.
- A-31: Autovía de Alicante que parte desde la Atalaya del Cañavate en la A-3 y que pasa a su vez por La Roda, Albacete y Almansa.
- A-30: Autovía de Murcia, que partiendo de Albacete pasa también por Hellín.

- A-43: Autovía que une Ciudad Real con la A-3 en Atalaya del Cañavate, pasando por localidades como Manzanares o Tomelloso.
- A-41: Autovía de Ciudad Real a Puertollano.
- CM-42: Autovía de los viñedos, que partiendo de Toledo, transcurre por Consuegra, Madridejos, Alcázar de San Juan y Tomelloso.
- AP-36: Autopista de peaje que une Ocaña con La Roda, donde desemboca en la A-31.

La especial situación geográfica de Castilla-La Mancha, bordeando la Comunidad de Madrid por el nordeste y el sur, hace que todos los puentes y fines de semana presenten especiales intensidades que afectan a la movilidad y seguridad vial, tanto de salida como de entrada, y que en época invernal puedan verse incluso afectadas por la aparición de fenómenos meteorológicos adversos, como ya ocurrió en el puente de la Inmaculada del año 1997 donde tanto la A-4 a la altura de Ocaña como la A-3 en



Saelices quedaron cortadas por la nieve, afectando a miles de usuarios que quedaron atrapados.

No obstante cabe destacar como hecho de mayor interés el que se produce anualmente con la puesta en marcha de las operaciones salida y retorno en Semana Santa, en especial en las autovías A-3 y A-5 donde se alcanzan intensidades que superan los 3000 vehículos/hora, produciendo retenciones de decenas de kilómetros en determinados tramos, motivados principalmente por la afluencia masiva de vehículos, desvíos por obras o pequeños alcances que provocan la detención de los vehículos implicados con la consiguiente ocupación de parte de la plataforma y la reducción de anchura disponible.

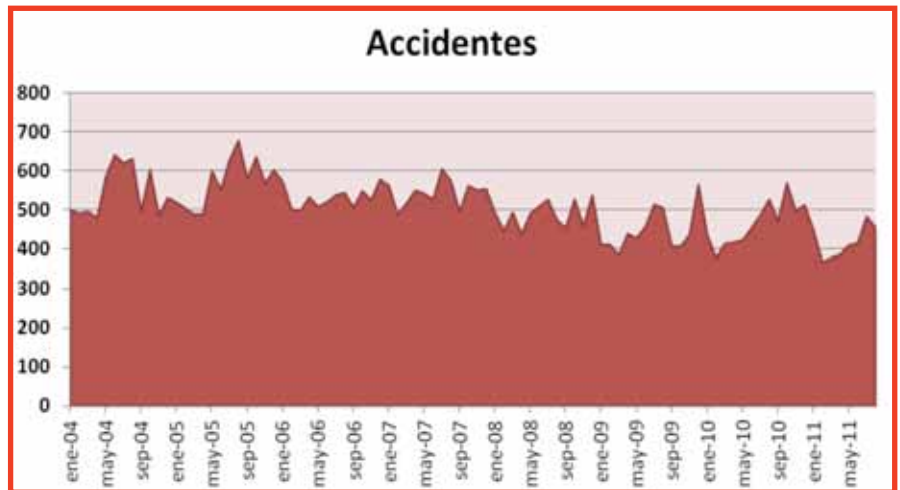
Además de la “Operación Semana Santa” que obliga a la activación de dispositivos específicos en materia de seguridad vial, es preciso destacar otras que motivan el desplazamiento masivo de vehículos desde o hacia Madrid y que igualmente requieren la planificación de operativos especiales, apuntando que no sólo las fiestas nacionales y autonómicas de Castilla-La Mancha deben ser tenidas en cuenta sino que las que afectan a la Comunidad de Madrid, también obligan al Sector a establecer estos dispositivos específicos.

Entre las fechas más destacadas desde el punto de vista de la movilidad vial caben destacar: el verano, las navidades y los puentes de la Constitución, del Pilar, del Corpus, de primero de mayo, de San Isidro o la Almudena, entre otros. La planificación del Sector de Castilla-La Mancha viene condicionada en gran medida por problemática vial de Madrid.

Desde el punto de vista de la accidentalidad hay que destacar los grandes logros que se están consiguiendo en Castilla La Mancha, donde a partir de 2008 se ha

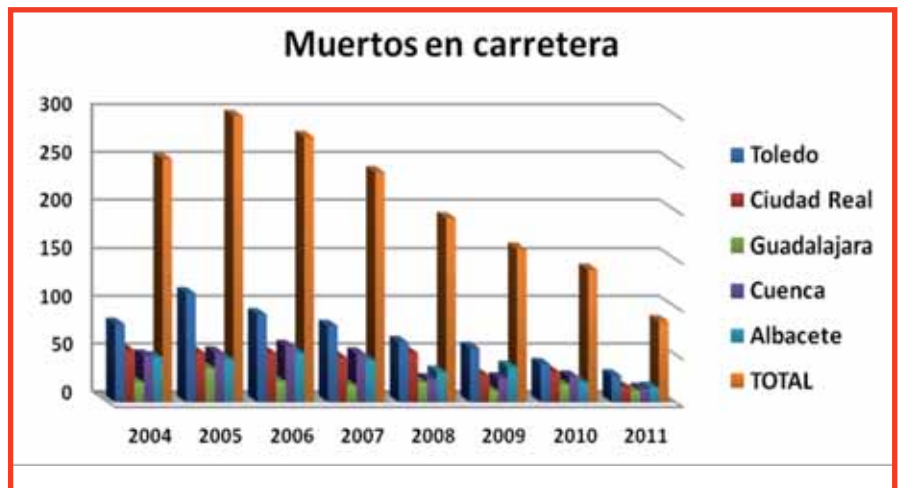
venido produciendo un ligero y paulatino descenso con algunos repuntes que coinciden principal-

mente con los meses de verano y de final de año, como se aprecia en la grafica siguiente.



Pero más significativo aún es el descenso en el número de fallecidos en accidente de tráfico a par-

tir del año 2006, como se ve en la gráfica siguiente.



(Los datos referidos al año 2011 son hasta el mes de agosto).

“Cabe destacar el descenso en el número de fallecidos en accidente de tráfico a partir del año 2006”

¿Qué tipo de accidentes son los más numerosos y qué los causa?

Los datos estadísticos con los que cuento demuestran que en lo que va de año, en las carreteras de la Región los tipos de accidentes se distribuyen como refleja el gráfico siguiente.



SERVICIO 24 HORAS



956 200 515

**EN GRÚAS MARCOS S.L.,**

**cumplimos nuestro 30 Aniversario dedicados a la asistencia**

*Recordamos en esta fecha a todos los que han confiado y siguen confiando en nuestro trabajo. Para ellos, automovilistas, talleres, concesionarios y compañías de asistencia, nuestro agradecimiento más sincero.*

SERVICIO 24 HORAS

956 200 515

**EN LA ACTUALIDAD  
EN GRUAS MARCOS  
DISPONEMOS**

**DE UN EQUIPO HUMANO  
ALTAMENTE CUALIFICADO  
Y DE TODA CLASE DE GRUAS**

**PARA SEGUIR DANDO NUESTRO MEJOR SERVICIO,  
TANTO PARA MOTOCICLETAS, TURISMOS, FURGONES Y CAMIONES**

Calle Algodonales, s/n (pol. ind. Zona Franca)

CADIZ 11011

Tif1 : 956 200 515 / Tif2 : 956 201 167

Fax1: 956 262 814

661 752 000

Calle Los Trabajadores, s/n (pol. ind. Pelagatos)

11130 CHICLANA DE LA FRONTERA - CADIZ

Tel: 956 536 061 / Fax: 956 262 814

Como se puede apreciar las salidas de vía representan un 42 %, seguidas de los alcances con un 26%, mientras que los datos refe-

ridos a las causas de esta accidentalidad son los que se recogen en el gráfico de más abajo, donde destacan las distracciones con 38

% y colocándose en el extremo opuesto de la balanza las causas debidas al estado de la vía con un 5 %.



“A partir de los próximos meses tendremos nuevos dispositivos técnicos de detección de consumo de drogas por conductores”



**¿Con qué medios técnicos cuenta en su región?**

Los medios técnicos son los habituales en las Unidades de Tráfico y ya conocidos por los usuarios, como los vehículos patrulla con distintivos y colores oficiales, así como otros con colores comerciales, las furgonetas de Atestados, furgones con básculas móviles para el pesaje de camiones, las motocicletas BMW, los cinemómetros para el control de velocidad, los etilómetros para

medir la tasa de alcohol o las calculadoras HTC para el control de tacógrafos, a los que hay que unir a partir de los próximos meses nuevos dispositivos técnicos de detección de consumo de drogas por conductores que se van a ir haciendo habituales tanto en los controles preventivos como en accidente o infracciones graves en los que se vean implicados los conductores.

**Después de las campañas de información, concienciación, etc.**

**¿no cree que ahora también le toca el turno a la Administración, para intentar conseguir en lo posible la llamada “Carretera Clemente”, que da una segunda oportunidad al conductor?**

El concepto de carretera clemente, es decir, carreteras que evitan el error humano o que mitigan fatales consecuencias del mismo caso de producirse, siempre debe ser considerado positivo, además es manifiesto que el mayor



porcentaje de siniestralidad se está produciendo en las carreteras convencionales ya que el diseño de la mayoría es antiguo, con radios cerrados, cambios de pendientes, márgenes sin zonas de seguridad, intersecciones al mismo nivel, señalización deficiente o inexistente, etc., registrándose en este tipo de vías un tercio del total de los accidentes con víctimas y el 78 % de las víctimas mortales, según el documento editado por la DGT bajo el título "Las principales cifras de la siniestralidad vial", durante el año 2009.

En este sentido son conscientes las distintas Administraciones, que vienen desarrollando actuaciones de mejora en este tipo de vías, aunque queda mucho todavía por hacer y la situación económica actual parece que no es la más propicia.

No obstante, como se ha podido ver antes, el porcentaje en el que sólo interviene la vía como causa

principal es muy reducido y siempre va a venir acompañado de otras causas, principalmente debidas al factor humano, produciéndose una mezcla capaz de desencadenar las consecuencias más trágicas en cualquier accidente de circulación.

**"En cuanto a la mejora de las vías por parte de la Administración, queda mucho por hacer ya que la situación económica actual no es la más propicia"**

**¿Qué importancia tienen las empresas de auxilio en carretera dentro de la seguridad vial?**

Todos los agentes intervinientes en el auxilio de un accidente son piezas de un mismo puzzle y todas deben encajar para confluir en un

mismo objetivo: salvar vidas, evitar posibles agravaciones de la situación y restablecer la normalidad en el menor tiempo posible.

Es por ello que las empresas de auxilio en carretera desempeñan una función básica en la fase de restablecimiento de la normalidad vial tras la producción de un accidente.

**"Las empresas de auxilio en carretera desempeñan una función básica en la fase de restablecimiento de la normalidad vial tras la producción de un accidente"**

**¿Qué opinión le merece que el sector haya sido reconocido como Auxilio en Carretera, diferenciado de Transporte?**



- Capacidad: 9.072kg • Motor hidráulico
- Embrague y freno • Cable recomendado: 14mm
- Placa tensora del cable • Peso: 130,39Kg
- Ancho: 60,96cm • Altura: 50,80cm
- Profundidad: 101,60cm • P/N: 74750

# TODO EN CABRESTANTES

► [www.implementos.com](http://www.implementos.com) ◀

General Pardiñas, 112 bis • 28006 Madrid  
Tel. 91 562 38 98 (5 líneas) Telefax 91 562 11 85  
E.mail: [implementos@implementos.com](mailto:implementos@implementos.com)

**implementos, s.a.**



“La utilización de prendas de alta visibilidad debe ser una segunda piel para todos los profesionales que desarrollen una actividad en carretera”

forme común, no sólo que cumpla con la normativa de alta visibilidad, sino que diferencie y contribuya a no confundir al operario de la grúa con el resto del personal operativo interviniente en un accidente, ayudará a ambos colectivos (Guardia Civil y Auxilio en Carretera) en su afán de prevenir accidentes propios?

La utilización de prendas de alta visibilidad debe ser una segunda piel para todos los profesionales que desarrollen una actividad en carretera, no sólo porque la normativa legal así lo impone sino porque aporta seguridad propia, y si esa prenda además es capaz de diferenciar a los agentes intervinientes mucho mejor, ya que va a permitir a todos los participantes el poder identificarse visualmente con la consiguiente mejora en la coordinación de todo el operativo, evitando la intromisión de otro personal que puede entorpecer las labores de auxilio (curiosos, prensa, familiares ...).

“El uso de prendas de alta visibilidad es de alta importancia para todos los profesionales que desarrollen una actividad en carretera, al igual que un color específico para los vehículos prioritarios”

Muy positivo ya que tiene un matiz que le diferencia del Transporte como tal y es su participación activa en incidencias imprevistas que requieren una intervención inmediata y profesional ante una situación de riesgo, como es la realizada en una carretera con mayor o menor intensidad y en la que se está desarrollando un trabajo en medio de la calzada.

**¿Cómo valora su agilidad y profesionalidad a la hora de acudir a un accidente?**

Los tiempos de respuesta son los adecuados para asegurar su participación en la resolución del incidente producido, contribuyen-

do también en la mejora de la seguridad vial tanto del vehículo accidentado como del resto de usuarios que en ese momento se encuentran en la vía pública.

El perfecto conocimiento de los riesgos intrínsecos que conlleva cualquier accidente de circulación, lo colocan como un colaborador muy necesario en la participación y asesoramiento que precisa cualquier conductor que se vea implicado en un siniestro, aportando profesionalidad y seguridad en las acciones de rescate del vehículo.

**¿Considera que la utilización por parte de los profesionales de Auxilio en Carretera de un uni-**

¿Considera que los vehículos que prestan estos servicios deberían ser reconocidos como prioritarios?

No cabe duda que el factor tiempo tiene un peso muy importante en la resolución de cualquier incidente en carretera, pero teniendo en cuenta que son muchos los agentes intervinientes y que el orden de intervención va a venir definido por la prioridad de: señalar y regular la zona, rescatar y evacuar heridos, rescatar los vehículos siniestrados y restablecer la normalidad, parece más lógico que sean los primeros en intervenir los que se desplacen en servicio prioritario, máxime

cuando haya víctimas a las que los primeros sesenta minutos les marca la línea entre la vida o la muerte, lo que se conoce como la "hora de oro".

Siendo el rescate y transporte del vehículo una actuación posterior, es más que probable que durante el desarrollo de las primeras haya tiempo suficiente para realizar el desplazamiento hasta el lugar del accidente por parte de las grúas en servicio de auxilio, aunque como ya he mencionado al principio, el factor tiempo y el poder contar desde el principio con todos los implicados en la resolución del incidente resultaría los más indicado.

¿Considera que los vehículos dedicados a esta función deberían tener un color específico, acogido en una normativa concreta, que les identificara del resto y sobretodo que les proporcionase una mayor seguridad?

Del mismo modo que sería deseable que el profesional dedicado al auxilio en carretera pudiera ser identificado por su uniformidad, los vehículos dedicados a este servicio también mejorarían su seguridad y funcionalidad al poder ser identificados por el resto de usuarios de la vía que acomodarían su conducción a la situación que plantea cualquier accidente en la calzada, permitiéndoles adoptar

**GRUVOLCA S.L.**



**OFICINAS, SERVICIO TÉCNICO  
Y RECAMBIOS**

Avenida de Serra, 116

Polígono Industrial

Tel. 96 145 05 16

Fax 96 145 08 88

46130 MASAMAGRELL (Valencia)

E-mail: [gruvolca@gruvolca.com](mailto:gruvolca@gruvolca.com)

[www.gruvolca.com](http://www.gruvolca.com)



las medidas de precaución necesarias.

**¿En qué puntos o qué tipo de incidentes existen más problemas para acudir?**

Al ser múltiples los factores que influyen en cada accidente, no se puede determinar de una manera sistemática que puntos o incidentes plantean mayor problemática, aunque se pueden aventurar que los vehículos articulados, el derrame de mercancías, las colisiones múltiples, las condiciones meteorológicas, la franja horaria en que se produzcan, así como el tipo de vía (convencional o desdoblada) son factores que pueden suponer un plus de dificultad en las labores de auxilio en carretera, que se pueden ver más o menos agravadas con la proximidad a que se encuentren los servicios de auxilio o por la coincidencia de varios de estos factores.

**¿Considera que el auxilio a vehículos pesados se realiza adecuadamente, en cuanto a solicitar tales servicios a empresas con**

**los medios y formación adecuados y con la ubicación más próxima al lugar de asistencia?**

Por supuesto que esa sería la intervención adecuada, pues como ya he apuntado en su pregunta anterior, el hecho de que un vehículo de estas características se vea implicado en un accidente es a priori una dificultad añadida que requiere tanto unos medios especiales como una formación específica de los profesionales dedicados a este tipo de auxilios, y resulta también evidente que el factor tiempo se va a ver mejorado por la intervención de los medios más próximos al lugar de la asistencia.

**“Agradecer a los profesionales del sector todo mi apoyo y colaboración para prestar un servicio al ciudadano de calidad”**

**¿Qué opinión le merece asociaciones como ANEAC y FENEAC,**

**que engloban la casi totalidad de asociaciones de empresas de auxilio en carretera y se esfuerzan por la mejora y el reconocimiento del sector?**

La dificultad y el riesgo profesional que entraña el auxilio en carretera debe contar con este tipo de asociaciones capaces de aglutinar propuestas e inquietudes que de una manera uniforme y representativa sea capaz de plantear las modificaciones necesarias en beneficio del sector y del usuario que a la postre es quien recibe una asistencia profesional.

**Antes de finalizar el Teniente Coronel quiso añadir...**

Quiero desde la Jefatura del Sector de Castilla La Mancha poner de manifiesto el reconocimiento a esta labor de auxilio de los profesionales del sector y ofrecerles todo mi apoyo y colaboración en la difícil tarea de prestar un servicio al ciudadano en condiciones de seguridad y calidad.

Julián Santamarina



# GruaSur

C/ Sindicato, 33 - Los Olivos

38670 Adeje - Tenerife

[www.gruassur.com](http://www.gruassur.com)

e-mail: [gestion@gruassur.com](mailto:gestion@gruassur.com)

Telf.: 902 210 405

Fax: 922 163 981



**Empresa Clasificada por el Gobierno de Canarias**  
**25 años velando por su seguridad**  
**24 horas al día durante todo el año**



Nuestra empresa cuenta con un personal especializado y con vocación de servicio, brindando así la confianza que nuestros clientes exigen y merecen  
Disponemos de los equipos más actuales para solventar cualquier contingencia que suceda en la carretera.  
Modernas instalaciones equipadas con la tecnología más avanzada.  
Trabajamos con las compañías más importantes del sector.

# Asistencia Diana, una empresa líder en el sector



Asistencia Diana comenzó su actividad en el año 1.995. Su fundadora, Diana Pereira Barcia, había sido anteriormente directora de otra empresa de grúas, por lo que tenía muy claro los pilares fundamentales en los que se asentaría su nuevo proyecto: el factor humano y las herramientas más especializadas en el sector de asistencia en carretera.

Actualmente Asistencia Diana dispone de tres turnos en oficinas y de patrulleros, por lo que dan servicio personal las 24 horas del día.

**Especializados en asistencia en carretera, cuentan con todos los medios necesarios para cubrir cualquier necesidad solicitada por el cliente**

Especializados en asistencia en carretera, cuentan con todos los medios necesarios para cubrir cualquier necesidad solicitada por el cliente.

Su moderna flota de vehículos está equipada con GPS y sistemas de recepción rápida de servicios mediante extranet. El servicio a su vez pasa al departamento de control de flota, donde una operadora controla en tiempo real toda la información: dónde se encuentra la grúa; tiempo de llegada al servicio, ofreciendo de esta forma información puntual y detallada a sus clientes, tramitando los expedientes con rapidez y agilidad. De esta manera se realiza un seguimiento real, desde que entra el servicio, hasta que el vehículo queda en el taller o es reparado in-situ.



### Una moderna flota de vehículos, personal altamente cualificado en constante formación, tecnología punta y unas espléndidas instalaciones, hacen de esta empresa líder del sector en Vigo.

Sus instalaciones disponen de una sala de descanso para patrulleros, que también acoge a mujeres embarazadas o personas con cualquier problema físico. Están altamente comprometidos con la prevención de riesgos laborales, por lo que cuentan con una persona debidamente formada, responsable de este departamento. Son tajantes en este sentido, los conductores y profesionales de otras empresas que acuden a sus instalaciones sin el equipamiento adecuado, tienen prohibido el paso al no cumplir la normativa vigente.

### Comprometidos con la prevención de riesgos laborales

A su propietaria sin duda le “engancha” su actividad: “Me en-

gancho mucho, pienso que somos un poco masoquistas, pues la relación entre trabajo y dinero no es equivalente”. -Comenta.

También el traspaso de poderes, en este caso de madre a hijos, es algo que poco a poco se está produciendo...

“Aunque tengan estudios universitarios, llevan en las venas la asistencia y me moriría de pena si la empresa no continuase, ya que sacrificué mi vida y la infancia de

mis hijos por ser una empresa líder. Por suerte contamos con el apoyo de todas las asistencias menos el RACE, en la zona de Vigo. Con un equipo humano de 38 trabajadores, esto tiene que continuar”. - Sentencia.

Buenas perspectivas de futuro...

“Mientras sigamos sin bajar la guardia y contemos con las aseguradoras y las compañías de asistencia, pienso que hay Asistencia Diana para rato”.-Concluyó.





## El autónomo dependiente (TRADE) ha de comunicar su condición al cliente para poder acceder a la jurisdicción social y obtener los derechos del Estatuto del Autónomo

El pasado 11 de julio de 2011 la Sala de lo Social del Tribunal Supremo ha dictado sentencia en recurso de casación para la unificación de doctrina, siendo ponente el Magistrado D. Aurelio Desdentado Bonete.

El asunto abordado por la sentencia, se refiere a determinar en qué condiciones se puede atribuir la competencia de la jurisdicción social para conocer del despido de un trabajador autónomo dependiente del sector del transporte cuyo contrato era anterior a la entrada en vigor de la Ley 20/2007 del Estatuto del Trabajo Autónomo (LETA). La sentencia del Tribunal Supremo es clarificadora de estas circunstancias, si bien no es unánime, pues cuenta con un Voto Particular de la Magistrada D<sup>a</sup>. Rosa María Virolés Piñol, que anuncia futuras discrepancias ante distintas casuísticas en materia de trabajadores autónomos económicamente dependientes (TRADES).

Esta Magistrada, en la línea de lo defendido por las Asociaciones de transportistas, refiere en su voto particular que hasta ahora la aplicación del régimen legal para TRADES ha carecido de virtualidad, salvo que ambas partes hayan consentido en su aplicación, lo que parece que no era la intención del legislador que expresamente se refería en la exposición de motivos de la LETA a

la necesidad de dar cobertura legal a una realidad social, estableciendo una regulación garantista en virtud de la dependencia económica existente, quedando tal finalidad garantista sin objeto cuando el cliente/cargador excluye la aplicación del LETA simplemente dejando de dar forma escrita y registro a los “contratos TRADE”. Lamentablemente la tesis de esta Magistrada no es la mayoritaria, pero pese a ello la sentencia aquí comentada da algún paso adelante en la concreción de los derechos de los TRADES.

En los razonamientos jurídicos de la citada sentencia, el alto Tribunal efectúa un estudio pormenorizado de la relación de los TRADES transportistas con sus clientes bajo relaciones anteriores a septiembre de 2007 y que han continuado tras dicha fecha produciéndose un ulterior despido, viniendo a determinar -fundamentalmente- que para que dicha relación pueda calificarse de “contrato TRADE” no es preciso que esté formalizada por escrito, pero sí lo es que **el transportista que reunía los requisitos de TRADE** (art. 11 LETA, recibir más de un 75% de sus ingresos de un solo cliente/cargador y no haber tenido trabajadores a su cargo, ni subcontratar su actividad total o parcialmente) **hubiese comunicado que cumplía dichos**

**requisitos a su cliente/cargador, al menos, antes del despido.**

El Tribunal Supremo refiere que el “contrato TRADE” no es preciso que esté plasmado por escrito, pues esta exigencia frustraría la finalidad del Estatuto del Trabajo Autónomo que es responder a la necesidad de protección legal mínima de los TRADES.

No obstante, también explica el Tribunal Supremo que la LETA pretende “garantizar el conocimiento del cliente sobre las condiciones en las que contrata” y que por ello **si la empresa cliente/cargador no conoce, porque no se le ha comunicado, la situación de dependencia económica del trabajador transportista autónomo, ni se ha acreditado que la empresa conociera esa circunstancia, el vínculo entre el autónomo y la empresa cliente/cargadora no podría ser calificado como un vínculo propio del trabajo autónomo dependiente** y en este punto es indiferente que la información no se haya producido en el plazo que establecía la disposición transitoria de la LETA y sus modificaciones (finalmente antes del 5-9-2010), ni después de transcurrido ese plazo. Por ello, determina, que “para los contratos suscritos con anterioridad a la LETA se mantiene el régimen anterior -civil o mercantil *purus* sin incorpo-



ración de las garantías sociales— durante los plazos que específicamente se establecen en las disposiciones transitorias mencionadas, y que los contratos suscritos con anterioridad a la LETA continúan aplicándose, salvo que se produzca su adaptación a esa Ley, momento a partir del cual se aplicarán los preceptos de ésta, lo que sucederá también cuando hayan transcurrido los plazos, siempre que se reúnan las exigencias del art. 11 del LETA y se cumpla la exigencia de la comunicación.

Al hilo de esta exigencia e incluso quizá de lo dictado en la citada sentencia, el Congreso de los Diputados ha aprobado una modificación precisamente de estos tan controvertidos artículos 11 y 12 de la LETA, que se contiene en la disposición final segunda de la nueva Ley Reguladora de la Jurisdicción Social,

publicada recientemente en el BOE (11-10-11). Consiste fundamentalmente en añadir un artículo 11 bis a la LETA por el que se dispone que el autónomo transportista que reúna las condiciones de recibir más de un 75% de sus ingresos de un solo cliente/cargador y no haya tenido trabajadores a su cargo, ni subcontratase su actividad total o parcialmente, podrá solicitar a su cliente la formalización de un contrato de TRADE a través de una comunicación fehaciente y que en caso de negativa del cliente/cargador o transcurrido un mes sin que se formalizase el contrato, el TRADE tiene la vía de la jurisdicción social abierta para que se le reconozca dicha condición, cuyos efectos comenzarán a contar desde la fecha de aquella comunicación.

En definitiva, sin entrar a valorar el mayor o menor acierto del Tribu-

nal Supremo respecto a las condiciones en que se presta la actividad de transporte frente a los clientes/cargadores y la situación real del mercado del transporte, lo cierto es que a partir del criterio judicial y de la entrada en vigor de la nueva reforma legal, **aquellos que consideren que reúnen la condición de TRADE deben de comunicarla a sus clientes, so pena de quedar fuera del marco legal del Estatuto del Trabajo Autónomo y de los Juzgados y Tribunales de la jurisdicción social.**

No nos queda más que animar y apoyar a los TRADES del sector a comunicar tal condición a sus clientes/cargadores, bien individualmente, bien a través de ANEAC-FENEAC, que, a buen seguro, extremará como hasta ahora sus esfuerzos por impedir que se vulneren los derechos de sus asociados.

## Mientras se disponía a auxiliar a un vehículo averiado en la A-23...

### Muere el conductor de una grúa arrollado por un camión

Alguien dijo recientemente que no existe peor muerte que la sufrida cuando ayudas al prójimo. Eso le ocurrió a nuestro compañero Miguel Ángel Jiménez, quien a sus 52 años un camión le arrebató la vida, mientras auxiliaba a un vehículo averiado en la autovía A-23, en el término de Teruel.

Miguel Ángel trabajaba en la empresa Automóviles Teruel. José Ignacio Guillén, su responsable, aun no da crédito a lo ocurrido: “Se nos ha ido el mejor profesional que hemos tenido. Una extraordinaria persona querida por todos. Era uno más de la familia”. El golpe ha sido duro y no comprenden cómo pudo producirse el fatal accidente. Era una mañana clara, con total visibilidad. La grúa, un Renault Mildum del 2010 y con un tamaño considerable, estaba situada correctamente y Miguel Ángel llevaba su ropa de alta visibilidad, su segunda piel. Sin embargo no fue suficiente.

Desde nuestra Asociación, siempre hemos reivindicado la necesidad de dotar a nuestras grúas de los elementos necesarios para la seguridad, de quienes se encuentran bajo el paraguas de una situación de auxilio. También pedimos la intervención de los agentes de tráfico, cuando se produce una situación de estas características, porque son ellos los que situados convenientemente deben regular el tráfico, alertando a los usuarios de la presencia de una grúa en el arcén. En esta ocasión no se produjo tal intervención y probablemente le costó la vida a nuestro compañero.

Miguel Ángel no cometió ningún error, ninguna negligencia. Era un gran profesional con más de 7.000 servicios a sus espaldas. Lo suyo era auténticamente vocacional y no ponía peros, aunque tuviera que levantarse cuatro veces por la noche para ayudar a los demás. Ya no podrá volver a hacerlo. Sin duda una gran pérdida para todo el colectivo, aunque especialmente para su esposa y su otra familia, los compañeros de Automóviles Teruel.

Descansa en paz. Esperemos que tu pérdida al menos no haya sido en vano y que no vuelvan a producirse situaciones como la que te ha costado la vida.

# TABLÓN de anuncios

**SE VENDE GRUA PORTACOCHESES IVECO**

SE VENDE GRUA 2009, 170.000 Km, 250cv, CARROCERIA FOIMA DE DOS PISOS, DOBLE LITERA, SUSPENSION. NEUMATICOS RECIEN CAMBIADOS. PRECIO 50.000,00€ +IVA. PARA MÁS INFORMACION, TLF: 973 620 132 o 608 939 820.



**SE VENDE GRUA MITSUBISHI CANTER**

Mitsubishi Canter, Año Julio 2009, Kilometros: 174.000, Carga útil 2.750 kg, MMA 7.500 kg, Dotada con plataforma y cuchara, Mando Multifunción para todas funciones de la plataforma, Abs, Airbag conductor, dirección asistida, A/A

Precio 35.000 € + IVA, Teléfono contacto: 609 290 340



**SE VENDE GRUA RENAULT**  
SE VENDE GRUA RENAULT MASTER 160 CV. MATRICULADA EN ABRIL DEL 2005, CARROCERIA MONZA. BIEN CONSERVADA. PRECIO: 15.000€ MAS IVA. INTERESADOS LLAMAR AL 606 975 057

**SE VENDE IVECO**

VENDO IVECO EURO CARGO 2002 EN PERFECTO ESTADO. PMA 8000KGS; TARA 4500; PLATAFORMA NARROS DE 6.0MTS POR 2.40MTS. PRECIO: 22.000€ INTERESADOS LLAMAR AL 663 157 000 PREGUNTAR POR CARLOS (MADRID)

**SE VENDE GRUA CLASICA**

VENDO GRUA CLASICA MARCA DODGE, AÑO 1965, IDEAL PARA EXPOSICION Y PUBLICIDAD. PRECIO: 14.000 € .CONTACTO RAIMUNDO TLF 620 254 507



**SE VENDE GRUA**

VENDO IVECO EURO CARGO 9E170 CARROCERIA ENCABO DE PLATAFORMA 6.5 METROS CON CUCHARA, CABRESTANTE HIDRAULICO DESPLAZABLE CON MANDO A DISTANCIA. DIRECCION, ELEVACION, AIRE. MANTENIMIENTO AL DIA EN PERFECTO ESTADO DE USO CON 340000KM DEL AÑO 2006. CONTACTO: RAUL TLF 646 977 053. PRECIO: 30.000€



**SE VENDE PATROL CON PALAS AÑO 94**

SE VENDE PATROL CON PALAS, AÑO 94, EN PERFECTO ESTADO DE MECANICA, EXTERIOR E INTERIOR. PRECIO A CONSULTAR. CONTACTO: CARLOS 663 157 000 (MADRID)



**SE VENDE PATROL GRUA**

ACTUALMENTE TRABAJANDO, ITV Y REVISIONES AL DÍA. PRECIO: 10.500€. CONTACTO: 933 099 898 (BARCELONA)

**SE VENDE NISSAN CABSTAR**  
PERSONA DE CONTACTO : AGUSTIN  
TEL CONTACTO 618 28 62 54  
EMAIL: A.SIUPER@GMAIL.COM  
PRECIO: 7.000 EUROS



**COMPRO REMOLCADOR**  
COMPRO, REMOLCADOR 3 o 4 EJES, CON O SIN PLUMA, EN BUEN ESTADO. PAGO AL CONTADO.  
CONTACTO : Salvador Boada Albó TEL.620 226 515

**SE VENDE GRUA IVECO**  
VENDO GRUA IVECO DE 12 TONELADAS. PLATAFORMA EXTENSIBLE DE 3 VH. CARROZADA EN CAME TAL AÑO JULIO DEL 2004  
PRECIO 42000 € TEL.609 179 112



**SE VENDE CAMION VOLVO FM7 290 AÑO 99**  
SE VENDE CAMION VOLVO FM7 290 AÑO 99 PORTAVEHICULOS DE 5 VEHICULOS. CARROCERIA CAME TAL EN MUY BUEN ESTADO. INTERESADOS LLAMAR AL 606 975 057

**SE VENDE NISSAN CABSTAR**  
SE VENDE NISSAN CABSTAR. 3 AÑOS Y MEDIO. MATRICULA 8829-DML. GRUA CON PALAS Y CUCHARAS. PRECIO 12.000 € LE QUEDA UN AÑO Y MEDIO DE LEASING. INTERESADOS LLAMAR AL 656 596 612.

**SE BUSCAN EMPRESAS QUE REQUIERAN CONDUCTORES**  
SE BUSCAN EMPRESAS DE AUXILIO EN CARRETERA QUE REQUIERAN CONDUCTORES PARA LA INCORPORACION A SU EMPRESA. PREGUNTAR POR ANTONIO. 608 407 234

**SE VENDE GRUA ECO-100**  
SE VENDE GRUA MODELO ECO-100 CON TARJETA NACIONAL. BUEN ESTADO. PARA CARGA DE 2.000 KG. PESO MÁXIMO DE 5.600KG. PREGUNTAR POR ANTONIO. 608 407 234

**EMPRESAS QUE NECESITEN CONDUCTORES. SE OFRECE PERSONA CON CARNE DE CONDUCIR B Y BTP. JORGE TEJERA. TEL 605 951 702**

**Se Vende Grúa IVECO ML100E21**  
capacidad (2 vehículos). PRECIO 35000€. INTERESADOS PREGUNTAR POR TEO 609179112



**Se Vende Grúa IVECO ML120E24**  
extensible, capacidad (3 vehículos). PRECIO 40000€. INTERESADOS PREGUNTAR POR TEO 609179112.

VOLQUETES Y CARROCERÍAS

**ENCABO S.A.**



**Especialistas en construcción de plataformas portavehículos  
adaptables a todos los fabricantes de vehículos**



**PLATAFORMA PORTAVEHÍCULOS  
DOBLE PISO CON PALA**



**PLATAFORMA  
PORTAVEHÍCULOS DOBLE PISO**



**PLATAFORMA  
METALICA  
PARTIDA**



**PLATAFORMA DE ALUMINIO**



**PLATAFORMA METÁLICA**

**Cl. Camino de las Bodegas Nº 15  
28140 Fuente El Saz del Jarama  
(Madrid)**

**Tel.: 91 620 11 12  
Fax : 91 620 13 85**

**E-mail: [info@carroceriasencabo.com](mailto:info@carroceriasencabo.com)  
Visite nuestra nueva página Web:  
[www.carroceriasencabo.com](http://www.carroceriasencabo.com)**

# EQUIPOS PARA EL MÁS EXIGENTE

ISO 9001  
BUREAU VERITAS  
Certification



**FOIIMA**<sup>®</sup>  
S.A.

Indústria, 46 · Pol. Ind. Nord-Est · 08740 Sant Andreu de la Barca  
Barcelona (Spain) · Tel (34) 93.682.83.00 · Fax (34) 93.682.83.01  
foima@foima.com · www.foima.com